



ХАНТЫ – МАНСИЙСКИЙ АВТОНОМНЫЙ ОКРУГ - ЮГРА
ТЮМЕНСКАЯ ОБЛАСТЬ
ПРЕДСТАВИТЕЛЬНЫЙ ОРГАН МУНИЦИПАЛЬНОГО ОБРАЗОВАНИЯ
ДУМА ГОРОДА МЕГИОНА

РЕШЕНИЕ

« 27 » ноября 2020 года

№ 31

О Правилах благоустройства
территории города Мегиона

Рассмотрев проект решения Думы города Мегиона «О Правилах благоустройства территории города Мегиона», в соответствии с Федеральным законом от 06.10.2003 №131-ФЗ «Об общих принципах организации местного самоуправления в Российской Федерации» (с изменениями), руководствуясь статьёй 19 устава города Мегиона, Дума города Мегиона

РЕШИЛА:

1. Утвердить Правила благоустройства территории города Мегиона, согласно приложению к настоящему решению.

2. Признать утратившими силу следующие решения Думы города Мегиона:
от 22.06.2018 №278 «О Правилах благоустройства территории городского округа город Мегион»;

от 22.03.2019 №346 «О внесении изменений в решение Думы города Мегиона от 22.06.2018 №278 «О Правилах благоустройства территории городского округа город Мегион»;

от 29.11.2019 №403 «О внесении изменений в решение Думы города Мегиона от 22.06.2018 №278 «О Правилах благоустройства территории городского округа город Мегион» (с изменениями).

2. Настоящее решение вступает в силу после его официального опубликования.

Председатель Думы города Мегиона
А.А.Алтапов

Глава города Мегиона
О.А.Дейнека

г. Мегион
«__»__2020

г. Мегион
«__»__2020

Правила благоустройства территории города Мегиона

Содержание

Раздел 1. Общие положения.

Раздел 2. Требования к внешнему виду фасадов и ограждающих конструкций зданий, строений, сооружений.

2.1. Общие требования.

2.2. Архитектурный паспорт объекта.

2.3. Поддержание архитектурного облика фасада зданий.

2.4. Размещение домовых знаков.

Раздел 3. Проектирование, размещение, содержание элементов благоустройства.

3.1. Элементы озеленения.

3.2. Покрытия поверхности.

3.3. Сопряжения поверхностей.

3.4. Ограждения.

3.5. Игровое и спортивное оборудование.

3.6. Малые архитектурные формы.

3.6.1. Элементы монументально-декоративного оформления.

3.6.2. Устройства для оформления озеленения.

3.6.3. Водные устройства.

3.6.4. Городская мебель.

3.6.5. Уличное коммунально-бытовое оборудование.

3.6.6. Уличное техническое, инженерное оборудование.

3.7. Некапитальные нестационарные сооружения.

Раздел 4. Организация освещения территории муниципального образования, включая архитектурную подсветку зданий, строений, сооружений.

Раздел 5. Организация озеленения территории муниципального образования, включая порядок создания, содержания, восстановления и охраны расположенных в границах населенных пунктов газонов, цветников и иных территорий, занятых травянистыми растениями.

5.1. Озеленение территории.

5.2. Снос или пересадка зелёных насаждений на территории города.

Раздел 6. Размещение информации на территории муниципального образования.

6.1. Информационные конструкции.

6.2. Запреты установки информационных конструкций (вывесок).

6.3. Требования к размещению информационных конструкций (вывесок).

6.3.1. Требования к размещению информационных конструкций (вывесок), содержащих сведения о профиле деятельности организации, индивидуального предпринимателя и (или) виде реализуемых ими товаров, оказываемых услуг и (или) их наименование (фирменное наименование, коммерческое обозначение, изображение товарного знака, знака обслуживания) в целях извещения неопределённого круга лиц о фактическом местоположении (месте осуществления деятельности) данной организации, индивидуального предпринимателя.

6.3.2. Требования к размещению информационных конструкций (вывесок), содержащих сведения, размещаемые в случаях, предусмотренных Федеральным законом от 07.02.1992 №2300-1 "О защите прав потребителей", а именно фирменное наименование (наименование) своей организации, место ее нахождения (адрес) и режим ее работы.

6.4. Требования к содержанию информационных конструкций.

Раздел 7. Размещение и содержание детских и спортивных площадок, площадок для выгула животных, парковок (парковочных мест), малых архитектурных форм.

7.1. Детские площадки

7.2. Спортивные площадки.

7.3. Площадки для отдыха и досуга.

7.4. Контейнерные площадки.

7.5. Площадки для автостоянок (парковок).

7.6. Площадки для выгула и дрессировки собак.

7.7. Содержание и выгул домашних животных.

7.8. Строительные площадки.

Раздел 8. Организация пешеходных коммуникаций, в том числе тротуаров, аллей, дорожек, тропинок.

Раздел 9. Обустройство территории муниципального образования в целях обеспечения беспрепятственного передвижения по указанной территории инвалидов и других маломобильных групп населения

Раздел 10. Уборка территории муниципального образования, в том числе в зимний период.

10.1. Уборка территории.

10.2. Особенности уборки территории в весенне-летний период.

10.3. Особенности уборки территории в осенне-зимний период.

Раздел 11. Организации стоков ливневых вод.

Раздел 12. Порядок проведения земляных работ.

Раздел 13. Определение границ прилегающих территорий.

Раздел 14. Участие, в том числе финансовое, собственников и (или) иных законных владельцев зданий, строений, сооружений, земельных участков (за исключением собственников и (или) иных законных владельцев помещений в многоквартирных домах, земельные участки под которыми не образованы или образованы по границам таких домов) в содержании прилегающих территорий.

Раздел 15. Праздничное оформление территории муниципального образования.

Раздел 16. Порядок участия граждан и организаций в реализации мероприятий по благоустройству территории муниципального образования.

16.1. Формы общественного участия.

16.2. Механизмы общественного участия.

16.3. Участие лиц, осуществляющих предпринимательскую деятельность, в реализации комплексных проектов по благоустройству территории.

Раздел 17. Осуществление контроля за соблюдением правил благоустройства территории муниципального образования.

17.1. Запреты.

17.2. Муниципальный контроль за соблюдением отдельных требований и норм.

17.3. Ответственность за нарушения правил благоустройства.

Раздел 1. Общие положения.

Правила благоустройства территории города Мегиона (далее - Правила благоустройства) разработаны в целях реализации полномочий, предусмотренных

Федеральным законом от 06.10.2003 №131-ФЗ "Об общих принципах организации местного самоуправления в Российской Федерации".

Правила благоустройства обязательны для исполнения всеми организациями, независимо от их ведомственной принадлежности и форм собственности, индивидуальными предпринимателями, осуществляющими свою деятельность на территории города Мегиона, а также всеми гражданами, находящимися на территории города Мегиона.

Благоустройство территории - деятельность по реализации комплекса мероприятий, установленного настоящими Правилами, направленная на обеспечение и повышение комфортности условий проживания граждан, по поддержанию и улучшению санитарного и эстетического состояния территории города, по содержанию территорий населенных пунктов и расположенных на таких территориях объектов, в том числе территорий общего пользования, земельных участков, зданий, строений, сооружений, прилегающих территорий.

К деятельности по благоустройству территории города Мегиона (далее – благоустройство) относятся разработка проектной документации по благоустройству территории, выполнение мероприятий по благоустройству и содержание объектов благоустройства.

Проектная документация должна содержать материалы в текстовой и графической форме и определять проектные решения по благоустройству территории. Состав проектной документации может быть различным в зависимости от того, к какому объекту благоустройства он относится. Предлагаемые в проектной документации по благоустройству решения готовятся по результатам социологических, маркетинговых, архитектурных, градостроительных и иных исследований, социально-экономической оценки эффективности проектных решений.

В целях благоустройства территории города приоритетной является реализация комплексных проектов по благоустройству, предусматривающих одновременное использование различных элементов благоустройства, обеспечивающих повышение удобства использования и визуальной привлекательности благоустраиваемой территории.

Содержание объектов благоустройства осуществляется путем поддержания в надлежащем техническом, физическом, эстетическом состоянии объектов благоустройства, их отдельных элементов в соответствии с эксплуатационными требованиями. Участниками деятельности по благоустройству могут выступать:

а) население города, которое формирует запрос на благоустройство и принимает участие в оценке предлагаемых решений. В отдельных случаях жители участвуют в выполнении работ. Жители могут быть представлены общественными организациями и объединениями, иными некоммерческими организациями;

б) представители органов местного самоуправления, которые формируют техническое задание, выбирают исполнителей и обеспечивают финансирование в пределах своих полномочий;

в) хозяйствующие субъекты, осуществляющие деятельность на территории города, которые могут участвовать в формировании запроса на благоустройство, а также в финансировании мероприятий по благоустройству;

г) представители профессионального сообщества, в том числе ландшафтные архитекторы, специалисты по благоустройству и озеленению, архитекторы и дизайнеры, разрабатывающие концепции и проекты благоустройства, рабочую документацию;

д) исполнители работ, специалисты по благоустройству и озеленению, в том числе возведению малых архитектурных форм;

е) иные лица.

К объектам благоустройства относятся территории различного функционального назначения, на которых осуществляется деятельность по благоустройству, в том числе:

детские площадки, спортивные и другие площадки для отдыха и досуга;

площадки для выгула и дрессировки собак;

площадки автостоянок;

улицы (в т.ч. пешеходные) и дороги;
 парки, скверы, иные зеленые зоны;
 площади, набережные и другие территории;
 технические зоны транспортных, инженерных коммуникаций, водоохранные зоны;
 контейнерные площадки и площадки для складирования отдельных групп коммунальных отходов.

К элементам благоустройства относятся:

элементы озеленения;
 покрытия;
 ограждения (заборы);
 водные устройства;
 уличное коммунально-бытовое и техническое оборудование;
 игровое и спортивное оборудование;
 элементы освещения;
 средства размещения информации и рекламные конструкции;
 малые архитектурные формы и городская мебель;
 некапитальные нестационарные сооружения;
 элементы объектов капитального строительства.

В качестве приоритетных объектов благоустройства выбираются активно посещаемые или имеющие очевидный потенциал для роста пешеходных потоков территории населенного пункта, с учетом объективной потребности в развитии тех или иных общественных пространств, экономической эффективности реализации и планов развития города.

Основные понятия, используемые в Правилах благоустройства, соответствуют основным понятиям, используемым в нормативных правовых актах Российской Федерации, автономного округа, а также сводах правил и национальных стандартов, применяемых при осуществлении деятельности по благоустройству.

Раздел 2. Требования к внешнему виду фасадов и ограждающих конструкций зданий, строений, сооружений.

2.1. Общие требования.

Проектирование оформления и оборудования зданий и сооружений включает колористическое решение внешних поверхностей стен, элементов фасадов зданий. В состав элементов фасадов зданий и сооружений входят:

входные группы (ступени, площадки, перила, козырьки над входом, ограждения, стены, двери), входы в подвальные помещения и мусорокамеры;

цоколь здания;

внешние поверхности стен, выступающие элементы фасадов (балконы, лоджии, эркеры, карнизы);

кровли, включая вентиляционные и дымовые трубы, ограждающие решетки, выходы на кровлю;

архитектурные детали и облицовка (колонны, пилястры, фризы и др.);

водосточные трубы, включая воронки;

парапетные и оконные ограждения, решетки, металлическая отделка окон, балконов, поясков, выступов цоколя, свесов; - навесные металлические конструкции (флагодержатели, анкеры, пожарные лестницы, вентиляционное оборудование);

стекла, рамы, балконные двери;

стационарные ограждения, прилегающие к зданиям;

конструкции, устанавливаемые на фасадах, крышах или иных внешних поверхностях, внешних зданий и, сооружений, в месте нахождения организации и/или непосредственно в месте реализации товара, оказания услуг в целях оформления зданий для доведения до сведения потребителей информации, указание которой является обязательным в силу требований Федерального закона от 07.02.1992 №2300-1 "О защите прав потребителей" (а именно: информации о фирменном наименовании (наименовании) организации, месте ее

нахождения (адресе) и режиме ее работы), а также содержащей информацию, которая обязательна к размещению в силу закона или размещается в силу обычая делового оборота и не преследует целей, связанных с рекламой.

2.2. Архитектурный паспорт объекта.

Новое строительство зданий, сооружений и их частей, а также реконструкция и капитальный ремонт, затрагивающие их внешнее оформление и оборудование, могут осуществляться только в соответствии с архитектурным паспортом объекта, согласованным управлением архитектуры и градостроительства администрации города.

Архитектурный паспорт объекта - графически оформленное в виде альбома архитектурное и колористическое (цветовое) решение всех фасадов объектов капитального строительства, включая архитектурно-художественное освещение объекта и благоустройство в границах предоставленного земельного участка.

Архитектурный паспорт объекта состоит из текстовой и графической частей:

1) текстовая часть включает в себя краткое основное описание проектного предложения "Общие данные" (основные характеристики объекта, основные технико-экономические показатели, а также описание иных основных характеристик, требования к которым установлены градостроительным регламентом для объектов капитального строительства);

2) графическая часть включает в себя:

а) ситуационный план, отражающий расположение объекта в структуре города;

б) схему планировочной организации земельного участка;

в) колористическое решение фасадов с отображением цвета и применяемых отделочных материалов, включая крышу и цокольную часть, а также отдельные детали и элементы его внешнего оформления (входных групп, крылец, навесов, козырьков, карнизов, балконов, лоджий, эркеров, веранд, террас, арок, витрин, окон, дверей, декоративных элементов и т.п.) и оборудования (антенн, водосточных труб, вентиляционных шахт и решеток, кондиционеров, защитных сеток, солнцезащитных решеток и устройств, домовых знаков и т.п.). Колористическое (цветовое) решение может быть представлено как совместно с архитектурным решением, так и отдельно от него в виде паспорта отделки (окраски) фасадов.

Исключением являются объекты индивидуального жилищного строительства, при строительстве которых застройщик по собственной инициативе вправе обеспечить подготовку проектной документации.

Предоставление архитектурного паспорта объекта в управление архитектуры и градостроительства администрации города является обязанностью застройщика (заказчика, собственника).

При капитальном ремонте объекта работы могут производиться только после согласования эскизного проекта объекта управлением архитектуры и градостроительства администрации города.

Проект архитектурно-художественного освещения и праздничной подсветки фасадов должен разрабатываться с учётом архитектурных и колористических (цветовых) особенностей объекта, его функционального назначения, расположения в структуре застройки, участия в формировании силуэта и (или) панорамы застройки, создания целостности и выявления архитектурно-художественных качеств объекта.

Размещение отдельных вывесок, а также информационных, декоративных и рекламных элементов на фасаде здания должно выполняться в соответствии с требованиями, установленными настоящими Правилами.

Для размещения рекламы на фасаде здания, строения, сооружения необходимо получение разрешения на установку и эксплуатацию рекламной конструкции в порядке, предусмотренном Федеральным законом "О рекламе" в управлении архитектуры и градостроительства администрации города.

Любое отклонение от проектного предложения архитектурного паспорта является нарушением настоящих Правил. Во избежание подобного нарушения планируемое

отклонение (изменение) должно быть предварительно, до фактического выполнения, отражено в соответствующей части проектной документации и согласовано с управлением архитектуры и градостроительства администрации города.

2.3. Поддержание архитектурного облика фасада здания.

Собственники зданий и сооружений (в случае если зданием является многоквартирный дом - собственники помещений в многоквартирном доме, либо уполномоченные собственниками помещений в многоквартирном доме лица) обязаны поддерживать в исправном состоянии фасады зданий и сооружений и сохранять их архитектурный облик.

Нарушение композиции фасада за счет произвольного изменения архитектурного облика, остекления, оборудования балконов и лоджий, устройства новых балконов и лоджий или ликвидации существующих не допускается.

Изменение устройства и оборудования балконов и лоджий, не нарушающее архитектурно-градостроительного облика фасада или обоснованное необходимостью его преобразования в рамках реконструкции, капитального ремонта зданий и сооружений, допускается при условии единого решения на основе архитектурного проекта объекта, согласованного управлением архитектуры и градостроительства администрации города.

При эксплуатации и ремонте балконов и лоджий не допускается их произвольное остекление и изменение габаритов, изменение цветового решения, рисунка ограждений и других элементов устройства и оборудования балконов и лоджий, соответствующих общему архитектурно-градостроительному облику фасада.

Владельцы (правообладатели) зданий и сооружений и иные лица, на которых возложены соответствующие обязанности, обязаны обеспечивать:

- регулярную очистку элементов оборудования;
- текущий ремонт балконов и лоджий и ограждающих конструкций;
- содержание фасадов в надлежащем техническом состоянии.

Размещение наружных кондиционеров и антенн типа "тарелка" на фасадах зданий со стороны городских улиц, площадей, парков, скверов, набережных и других общественных территорий города (или хорошо просматриваемых с них), запрещается. Установка данного оборудования производится непосредственно в границах балконов и лоджий собственников зданий либо со стороны дворовых фасадов упорядоченно, с привязкой к единой системе осей на фасаде. Допускается размещение кондиционеров на главных фасадах указанных зданий при условии размещения их в специальных коробах или нишах, упорядоченных по отношению друг к другу и к другим деталям и элементам фасадов, закрытых декоративными экранами или ограждениями.

В случае проектирования, строительства, реконструкции или капитального ремонта фасадов размещение кондиционеров и антенн типа "тарелка" должно быть приведено в соответствие указанным требованиям.

Ввод кабелей сетей систем электросвязи, а также абонентских слаботочных сетей в жилые и общественные здания должен быть выполнен в подземном исполнении.

Размещение проводов, розеток и иных предметов на фасадах зданий, строений, сооружений запрещается.

Запрещается производить размещение (расклейку, вывешивание) афиш, объявлений, листовок, плакатов и других печатных материалов информационного и агитационного характера, а также производить надписи, рисунки краской и другими трудносмываемыми составами на стенах зданий, строений, сооружений, не предназначенных для целей распространения информационных материалов.

Собственники, либо юридические лица, осуществляющие управление жилищным фондом иные законные владельцы зданий, сооружений, иных объектов (в том числе не являющихся объектами недвижимости) осуществляют лично, либо с привлечением третьих лиц, очистку фасадов зданий, сооружений, объектов, ограждающих конструкций от имеющихся на них надписей, рисунков, плакатов, листовок, плакатов, размещение на фасадах, которых запрещена.

2.4. Размещение домовых знаков.

На зданиях и сооружениях города предусматривается размещение следующих домовых знаков: указатель наименования улицы, площади, проспекта, указатель номера дома и корпуса, указатели номеров подъезда и квартир, международный символ доступности объекта для инвалидов, флагодержатели, памятные доски, полигонометрический знак, указатель пожарного гидранта, указатель грунтовых геодезических знаков, указатели камер магистрали и колодцев водопроводной сети, указатель городской канализации, указатель сооружений подземного газопровода, указатель класса энергетической эффективности здания.

Состав домовых знаков на конкретном здании и условия их размещения определяется функциональным назначением и местоположением зданий относительно улично-дорожной сети города.

Требования к внешнему виду и устройству указателей наименования улиц и номеров домов:

Указатель наименования улицы - размещаемый на фасаде здания прямоугольный короб установленных типоразмеров с графическим изображением, определяющим название улицы, к которой это здание примыкает.

Указатель номера дома - размещенный на фасаде здания прямоугольный короб установленных типоразмеров с графическим изображением номера здания, строения, сооружения.

Написание наименований улиц, номеров домов на указателях производится в соответствии со сведениями об адресах, содержащихся в государственном адресном реестре.

Указатель с наименованием улицы и номера дома должен быть выполнен в виде:

1) «Световой короб» представляет собой конструкцию с внутренним подсветом, размерами, 1000 x 300 x 90 мм, 1200 x 350 x 90 мм, 1600 x 450 x 90 мм, 1800 x 500 x 90 мм. В зависимости от длины наименования улицы размер по горизонтали может быть увеличен. Для внутренней подсветки указателя применяются светодиоды. Подсвет должен обеспечивать равномерную освещенность информационного поля указателя, читаемость информации.

Написание наименований улиц на указателе должно выполняться прописными буквами без сокращения, и слов, характеризующих соответствующие элементы улично-дорожной сети, - строчными без сокращения. Номер строения (корпуса) обозначается цифрой, при этом слова "строение", "корпус" пишутся полностью.

На указателе должна быть выполнена кайма синего цвета шириной 10 мм. Высота прописных букв в наименовании улицы предусматривается не менее 100 мм, высота цифр номера дома - не менее 150 мм.



2) «Табличка» представляет собой плоскую табличку от 1500 x 350 мм. В зависимости от длины наименования улицы размер по горизонтали может быть увеличен.

Написание наименований улиц на указателе должно выполняться прописными буквами без сокращения, и слов, характеризующих соответствующие элементы улично-дорожной сети, - строчными без сокращения. Номер строения (корпуса) обозначается цифрой, при этом слова "строение", "корпус" пишутся полностью.

На указателе должна быть выполнена кайма синего цвета шириной 10 мм. Высота прописных букв в наименовании улицы предусматривается не менее 70 мм, высота цифр номера дома - не менее 100 мм.

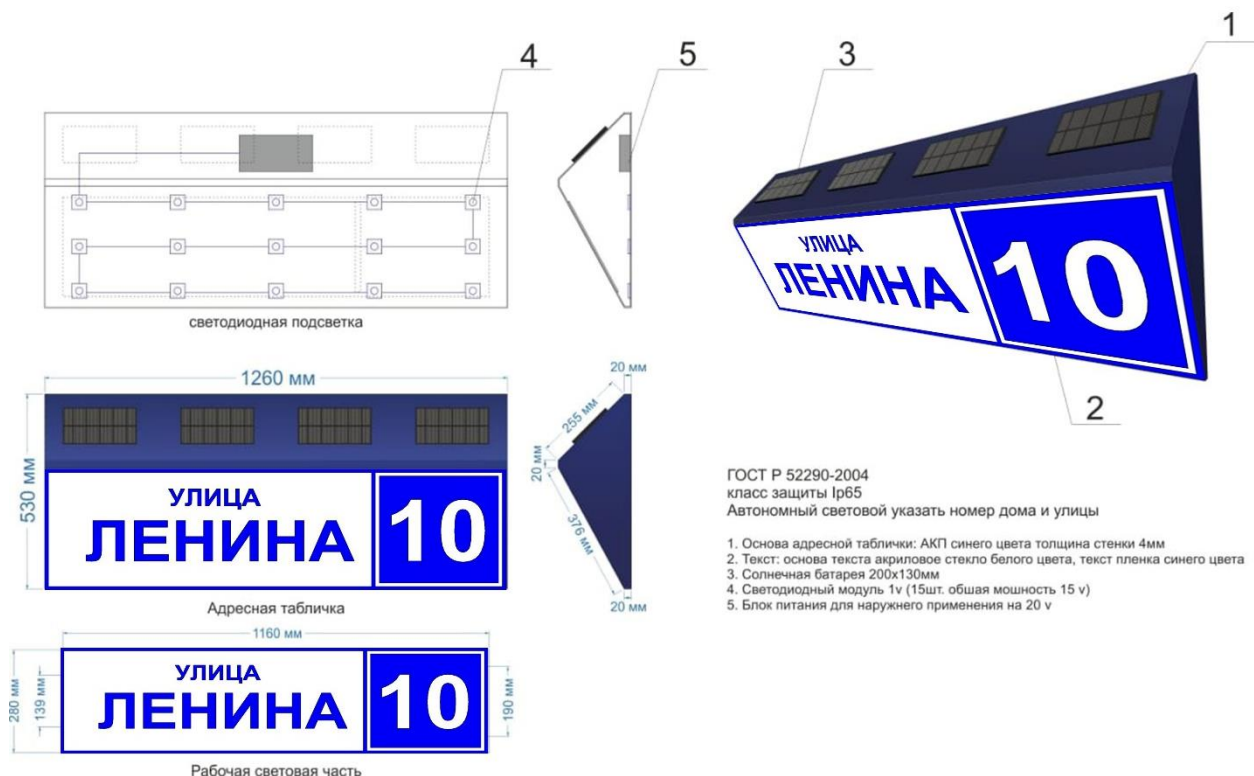


3) «Световой короб с солнечными батареями» представляет собой конструкцию с внутренним подсветом и солнечными батареями на корпусе, размерами 1260 x 530 мм. В зависимости от длины наименования улицы размер по горизонтали может быть увеличен.

Для внутренней подсветки указателя применяются светодиоды. Подсвет должен обеспечивать равномерную освещенность информационного поля адресного указателя, читаемость информации.

Написание наименований улиц на указателе должно выполняться прописными буквами без сокращения, и слов, характеризующих соответствующие элементы улично-дорожной сети, - строчными без сокращения. Номер строения (корпуса) обозначается цифрой, при этом слова "строение", "корпус" пишутся полностью.

На адресном указателе «Световой короб с солнечными батареями» должна быть выполнена кайма синего цвета шириной 10 мм. Высота прописных букв в наименовании улицы предусматривается не менее 100 мм, высота цифр номера дома - не менее 150 мм.



Размещение указателей должно отвечать следующим требованиям:
расположение на участке фасада, свободном от выступающих архитектурных деталей;

соблюдение единой вертикальной отметки размещения знаков на соседних фасадах;
отсутствие внешних заслоняющих объектов (зеленых насаждений, рекламно-информационных конструкций, временных построек).

Указатель следует устанавливать на высоте 2,5 метра от уровня земли и на расстоянии не более 0,5 метра от угла здания, с левой стороны фасада - на зданиях, имеющих четные номера и с правой стороны фасада - на зданиях, имеющих нечетные номера (при ориентации со стороны тротуара).

Многоквартирные дома обеспечиваются наличием информационной таблички, содержащей: номер подъезда, информацию о количестве квартир в подъезде с указанием с __ по __.

Информационная табличка представляет собой пластину, изготовленную из ударопрочного полистирола или оцинкованной стали размерами 150x250 мм; на белом фоне цифры синего цвета.

Информационная табличка размещается при входе в подъезд многоквартирного дома, при этом в одном доме указатели должны быть размещены единообразно.

Основные требования к содержанию и эксплуатации указателей:

обеспечение наличия указателей в местах их установки;
контроль за техническим состоянием указателей;
установка, замена осветительных приборов;
поддержание внешнего вида, периодическая очистка знаков;
в процессе подготовки к ремонтным работам обеспечивается снятие с последующей заменой или укрытие на время ремонта остающихся на фасадах указателей наименований улиц и номеров домов;
регулирование условий видимости знаков (высоты зеленых насаждений).

Включение и отключение подсветки указателей наименований улиц и номеров домов производится в режиме работы наружного освещения улиц.

При переходе с зимнего на летний период обеспечивается очистка и помывка указателей наименований улиц и номеров домов.

Ответственность за наличие адресных указателей на фасадах здания, правильное размещение, содержание указателей и их соответствие настоящим правилам несут

организации, осуществляющие эксплуатацию жилищного фонда, либо владельцы, пользователи зданий и сооружений.

Флагодержатели, полигонометрические знаки, указатели пожарных гидрантов, указатели грунтовых геодезических знаков, указатели камер магистральной и колодцев водопроводной сети, указатели городской канализации, указатели сооружений подземного газопровода устанавливаются на здания, сооружения при необходимости.

Раздел 3. Проектирование, размещение, содержание элементов благоустройства.

3.1. Элементы озеленения.

При создании элементов озеленения следует учитывать принципы организации комфортной пешеходной среды, комфортной среды для общения, насыщения востребованных жителями общественных пространств элементами озеленения, а также создания на территории зеленых насаждений благоустроенной сети пешеходных и велосипедных дорожек, центров притяжения людей.

К элементам озеленения относятся: массивы, группы деревьев и кустарников естественного или искусственного происхождения в различных видах посадок (аллейные, рядовые; групповые), одиночные растения (ординары; солитеры), бордюры, живые изгороди, бордюры, цветники (клумбы, рабатки, арабески, миксбордеры), газоны, декоративные композиции, рокарии, устройства вертикального и мобильного озеленения.

Для посадки выбирают растения с развитой корневой системой, устойчивые к низким температурным режимам и городским условиям. На выбор посадочного материала влияет функциональное назначение зеленых насаждений, экологическое состояние среды, тип грунта и уровень грунтовых вод, расположение зданий, строений, сооружений, элементов благоустройства и инженерных коммуникаций.

3.2. Покрытия поверхности.

Покрытия поверхности обеспечивают на территории города условия безопасного и комфортного передвижения, а также формируют архитектурно-художественный облик среды. Для целей благоустройства территории определяются следующие виды покрытий:

1) твердые (капитальные) - монолитные или сборные, выполняемые из асфальтобетона, цементобетона, природного камня и тому подобных материалов;

2) мягкие (некапитальные) - выполняемые из природных или искусственных сыпучих материалов (песка, щебня, гранитных высевок, керамзита, резиновой крошки и др.), находящихся в естественном состоянии, сухих смесях, уплотненных или укрепленных вяжущими;

3) газонные - выполняемые по специальным технологиям подготовки и посадки травяного покрова;

4) комбинированные - представляющие сочетания покрытий, указанных выше (например, плитка, утопленная в газон, газонные решетки и экопарковки и т.п.).

На территории объекта не допускается наличие участков почвы без перечисленных видов покрытий, за исключением дорожно-тропиночной сети на участках территории в процессе реконструкции и строительства.

Выбор видов покрытия следует принимать в соответствии с их целевым назначением:

твердых - с учетом возможных предельных нагрузок, характера и состава движения, противопожарных требований, действующих на момент проектирования,

мягких - с учетом их специфических свойств при благоустройстве отдельных видов территорий (детских, спортивных площадок, площадок для выгула собак, прогулочных дорожек и тому подобных объектов), газонных и комбинированных как наиболее экологических.

На территории общественных пространств города все преграды (уступы, ступени, пандусы, деревья, осветительное, информационное и уличное техническое оборудование, а также край тротуара в зонах остановок общественного транспорта и переходов через улицу) следует выделять полосами тактильного покрытия. Тактильное покрытие необходимо

начинать на расстоянии не менее чем за 0,8 м до преграды, края улицы, начала опасного участка, изменения направления движения и т.п. Если на тактильном покрытии имеются продольные бороздки шириной более 15 мм и глубиной более 6 мм, их запрещено располагать вдоль направления движения.

Тип покрытия путей следования следует предусматривать контрастных тонов, разной фактуры (вариант применения: составляющие тротуара - ровное асфальтное покрытие, по центру - тактильная полоса из тротуарной плитки, фактура, дизайн которой имитирует тактильные направляющие, образуя вертикальные и горизонтальные полосы, предупреждающие - мелко модульная рельефная плитка).

Колористическое решение применяемого вида покрытия выполняется с учетом цветового решения формируемой среды, а на территориях общественных пространств города - соответствующей концепции цветового решения этих территорий.

3.3.Сопряжения поверхностей.

К элементам сопряжения поверхностей относят различные виды бортовых камней, пандусы, ступени, лестницы.

На стыке тротуара и проезжей части устанавливаются дорожные бортовые камни. В случае наличия между тротуаром и проезжей частью дорожных ограждений, установка бордюрного камня не обязательна. Бортовые камни устанавливаются с нормативным превышением над уровнем проезжей части не менее 150 мм, которое должно сохраняться и в случае ремонта поверхностей покрытий. Для предотвращения наезда автотранспорта на газон в местах сопряжения покрытия проезжей части с газоном применяется повышенный бортовой камень на улицах общегородского и районного значения, а также площадках автостоянок при крупных объектах обслуживания.

В местах пересечения пешеходных и транспортных путей, имеющих перепад высот более 150 мм, пешеходные пути устраивают съездами с двух сторон проезжей части или искусственными неровностями по всей ширине проезжей части. На переходе через проезжую часть должны быть установлены бордюрные съезды шириной не менее 1,5 м, которые не должны выступать на проезжую часть.

Сопряжение транспортных и пешеходных коммуникаций требует устройства понижения бордюрного камня для беспрепятственного передвижения маломобильных групп населения и велосипедистов. Сопряжение проезжих частей улиц с выездами с прилегающих территорий (из дворов, со стоянок и пр.) также требует устройства понижения бордюрного камня для проезда транспорта.

При уклонах пешеходных коммуникаций более 60% предусматривается устройство лестниц, которые должны дублироваться пандусами или подъемными устройствами.

При проектировании открытых лестниц на перепадах рельефа высота ступеней назначается не более 120 мм, ширина - не менее 400 мм и уклон 10 - 20% в сторону вышележащей ступени. После каждых 10 - 12 ступеней устраиваются площадки длиной не менее 1,5 м, в марше внешней лестницы должно быть 3 - 12 ступеней. Недопустимо применение одиночных ступеней, которые должны заменяться съездами. На проектируемых лестничных маршах первую и последнюю ступени предусматривают контрастных тонов, материал покрытия общий для всего марша. При адаптации существующих лестничных маршей край первых ступеней лестниц при спуске и подъеме выделяется полосами яркой контрастной окраски. Все ступени наружных лестниц в пределах одного марша устанавливаются одинаковыми по ширине и высоте подъема ступеней. При проектировании лестниц в условиях реконструкции сложившихся территорий населенного пункта высота ступеней может быть увеличена до 150 мм, а ширина ступеней и длина площадки - уменьшена до 300 мм и 1,0 м соответственно. Перед внешней лестницей следует устраивать предупреждающие тактильно-контрастные указатели глубиной 0,5 - 0,6 м на расстоянии 0,3 м от внешнего края проступи верхней и нижней ступеней. Там, где высота свободного пространства от поверхности земли до выступающих снизу конструкций лестниц менее 2,1 м, следует предусматривать ограждение или озеленение (кусты).

В местах изменения высот поверхностей пешеходных путей их выполняют плавным понижением с уклоном не более 1:20 (5%) или обустраивают съездами. При устройстве съездов их продольный уклон должен быть не более 1:20 (5%), около здания - не более 1:12 (8%), а в местах, характеризующихся стесненными условиями, - не более 1:10 на протяжении не более 1,0 м. При повороте пандуса или его протяженности более 9 м не реже чем через каждые 9 м требуется предусматривать горизонтальные площадки размером 1,5 x 1,5 м. На горизонтальных площадках по окончании спуска проектируются дренажные устройства. Горизонтальные участки пути в начале и конце пандуса выполняются отличающимися от окружающих поверхностей текстурой и цветом.

При перепаде высот рельефа 0,45 м и более лестничные марши и пандусы должны иметь двухстороннее ограждение с поручнями.

3.4. Ограждения.

В целях благоустройства на территории города предусматривается применение различных видов ограждений, которые различаются по назначению (декоративные, защитные, удерживающие, их сочетание), высоте (низкие, предназначенные для защиты элементов благоустройства, - 0,3 - 0,7 м; средние, предназначенные для ограждения улиц, дорог и проездов, - 0,8 - 1,6 м; высокие, предназначенные для ограждения объектов и территорий с необходимостью ограничения доступа, - 1,7 - 3,0 м), виду материала (металлические, железобетонные и др.), степени проницаемости для взгляда (прозрачные, глухие), степени стационарности (постоянные, временные, передвижные).

Проектирование ограждений осуществляется в зависимости от их местоположения и назначения согласно ГОСТам, каталогам сертифицированных изделий, проектам индивидуального проектирования.

Необходимо предусматривать размещение защитных металлических ограждений высотой не менее 0,5 метра в местах примыкания газонов к проездам, стоянкам автотранспорта, в местах возможного наезда автомобилей на газон и вытаптывания троп через газон. Ограждения необходимо размещать на территории газона с отступом от границы примыкания порядка 0,2 - 0,3 метра. При проектировании средних и высоких видов ограждений в местах пересечения с подземными сооружениями необходимо предусматривать конструкции ограждений, позволяющие производить ремонтные или строительные работы.

На территориях общественного, жилого, рекреационного назначения рекомендуется применять декоративные ажурные металлические ограждения и живые изгороди из кустарника (рябина, малина, шиповник, чубушник, акация и другие не требующие постоянного ухода). Не рекомендуется применение сплошных, глухих и железобетонных ограждений, в том числе при проектировании ограждений многоквартирных домов.

В случае произрастания деревьев в зонах интенсивного пешеходного движения или в зонах производства строительных и реконструктивных работ при отсутствии иных видов защиты рекомендуется предусматривать защитные приствольные ограждения, высота которых определяется в зависимости от возраста, породы дерева и прочих характеристик.

При создании и благоустройстве ограждений рекомендуется учитывать необходимость, в том числе:

- разграничения зеленой зоны (газоны, клумбы, парки) с маршрутами пешеходов и транспорта;

- проектирования дорожек и тротуаров с учетом потоков людей и маршрутов;

- разграничения зеленых зон и транзитных путей с помощью применения приемов разноуровневой высоты или создания зеленых кустовых ограждений;

- проектирования изменения высоты и геометрии бордюрного камня с учетом сезонных снежных отвалов;

- использования бордюрного камня;

- замены зеленых зон мощением в случаях, когда ограждение не имеет смысла ввиду небольшого объема зоны или архитектурных особенностей места;

использования (в особенности на границах зеленых зон) многолетних всесезонных кустистых растений;

использования по возможности светоотражающих фасадных конструкций для затененных участков газонов;

использования цвето-графического оформления ограждений согласно палитре цветовых решений, утверждаемой местными органами архитектуры с учетом рекомендуемых натуральных цветов материалов (камень, металл, дерево и подобные), нейтральных цветов (черный, белый, серый, темные оттенки других цветов).

Ограждения должны содержаться в чистоте, исправном состоянии, не допускается наличие граффити, надписей и рисунков, за исключением случаев, когда граффити и иные рисунки наносятся в рамках конкурсов, проводимых администрацией города либо конкурсов, проводимых иными лицами, получившими согласование (разрешение) администрации города на проведение конкурса, не иметь видимых признаков деформаций и отклонений от вертикали.

Следует предусматривать размещение защитных металлических ограждений высотой 0,5 метра в местах примыкания газонов к проездам, стоянкам автотранспорта, в местах возможного наезда автомобилей на газон и вытаптывания троп через газон. Ограждения следует размещать на территории газона с отступом от границы примыкания порядка 0,2 - 0,3 метра. Не требуется сплошное ограждение газонов со всех сторон, как правило достаточно ограждения с одной.

Ограждения участков, расположенных по фасадной части улиц, размещаются в пределах "красных линий" улиц. Ограждение участков, расположенных внутри квартала или микрорайона, размещается согласно градостроительным нормам и границам земельных участков, определенных в государственном кадастре недвижимости.

На территории индивидуальной жилой застройки ограждения соседних участков индивидуальных жилых домов и иных частных домовладений, выходящие на одну сторону центральных дорог, магистралей и влияющие на формирование облика улицы, должны быть выдержаны в едином стилистическом решении, единой (гармоничной) цветовой гамме, схожи по типу, высоте и форме. С целью минимального затенения территории соседнего участка на границе с соседним земельным участком необходимо устанавливать ограждения сетчатые или решетчатые. Допускается устройство глухих ограждений между участками соседних домовладений по согласию смежных землепользователей. Высота ограждений всех типов не должна превышать 2 метров, если иное не установлено действующим законодательством, настоящими Правилами.

Владельцы ограждений несут ответственность за их техническое и эстетическое состояние.

3.5. Игровое и спортивное оборудование.

Игровое и спортивное оборудование на территории города представлено игровыми, физкультурно-оздоровительными устройствами, сооружениями и (или) их комплексами. При выборе состава игрового и спортивного оборудования для детей и подростков следует обеспечивать соответствие оборудования анатомо-физиологическим особенностям разных возрастных групп.

Игровое оборудование должно соответствовать требованиям действующих государственных стандартов, санитарно-гигиенических норм, охраны жизни и здоровья ребенка, быть удобным в технической эксплуатации и иметь эстетически привлекательный вид. Допускается применение модульного оборудования, обеспечивающего вариативность сочетаний элементов.

На каждой площадке должен быть установлен информационный стенд, в рамках которого необходимо отражать информацию следующего характера:

перечень оборудования и правила эксплуатации, возрастная группа;

телефоны экстренных служб;

телефоны обслуживающей организации.

Требования к материалу игрового оборудования и условиям его обработки:

деревянное оборудование, выполненное из твёрдых пород дерева со специальной обработкой, предотвращающей гниение, усыхание, возгорание, сколы; отполированное, острые углы закруглены;

металл следует применять преимущественно для несущих конструкций оборудования, иметь надёжные соединения и соответствующую обработку (влагостойкая покраска, антикоррозийное покрытие); рекомендуется применять металлопластик;

бетонные или железобетонные элементы оборудования должны иметь гладкие поверхности;

оборудование из пластика и полимеров следует выполнять с гладкой поверхностью и яркой, чистой цветовой гаммой окраски, не выцветающей от воздействия климатических факторов.

Конструкции игрового оборудования должны исключать острые углы, возможность застревания частей тела ребёнка, их попадание под элементы оборудования в состоянии движения; поручни оборудования должны полностью охватываться рукой ребёнка.

Размеры элемента (диаметр сечения) оборудования, позволяющего ребёнку ухватиться, должны быть не менее 1,6 сантиметров и не более 4,5 сантиметров в любом направлении. Ширина элемента оборудования, позволяющего ребёнку ухватиться, должна быть не более 6 сантиметров. Подвижные и неподвижные элементы оборудования не должны образовывать сдавливающих или режущих поверхностей, а также создавать возможность застревания тела, частей тела или одежды ребёнка. Для предупреждения травм при падении детей с оборудования площадки устанавливаются ударопоглощающие покрытия. Для защиты от падения оборудуют перила и ограждения.

Песок в песочнице не должен содержать посторонних предметов, отходов, экскрементов животных.

При размещении игрового оборудования на детских игровых площадках должны соблюдаться минимальные расстояния безопасности

№ п/п	Игровое оборудование	Минимальные расстояния
1.	Качели	Не менее 1,5 м в стороны от боковых конструкций и не менее 2,0 м вперед (назад) от крайних точек качели в состоянии наклона
2.	Качалки	Не менее 1,0 м в стороны от боковых конструкций и не менее 1,5 м вперед от крайних точек качалки в состоянии наклона
3.	Карусели	Не менее 2 м в стороны от боковых конструкций и не менее 3 м вверх от нижней вращающейся поверхности карусели
4.	Горки	Не менее 1 м от боковых сторон и 2 м вперед от нижнего края ската горки

Спортивное оборудование предназначается для всех возрастных групп населения, размещается на спортивных, физкультурных площадках, либо на специально оборудованных пешеходных коммуникациях (тропы здоровья) в составе рекреаций. Спортивное оборудование в виде специальных физкультурных снарядов и тренажеров может быть, как заводского изготовления, так и выполненным из бревен и брусьев со специально обработанной поверхностью, исключающей получение травм (отсутствие трещин, сколов и т.п.). При размещении следует руководствоваться каталогами сертифицированного оборудования.

Состав игрового и спортивного оборудования в зависимости от возраста детей

Возраст	Назначение оборудования	Рекомендуемое игровое и физкультурное оборудование
Дети дошкольного возраста (1-3 г)	<p>А) Для тихих игр, тренировки усидчивости, терпения, развития фантазии:</p> <p>Б) Для тренировки лазания, ходьбы, перешагивания, подлезания, равновесия:</p>	<p>-песочницы</p> <p>-домики, пирамиды, гимнастические стенки, бумы, бревна, горки</p> <p>-кубы деревянные 20х40х15 см;</p> <p>-доски шириной 15, 20, 25 см, длиной 150, 200 и 250 см; доска деревянная - один конец приподнят на высоту 10-15 см;</p> <p>-горка с поручнями, ступеньками и центральной площадкой, длина 240 см, высота 48 см (в центральной части), ширина ступеньки - 70 см;</p> <p>-лестница-стремянка, высота 100 или 150 см, расстояние между перекладинами - 10 и 15 см.</p>
	<p>В) Для тренировки вестибулярного аппарата, укрепления мышечной системы (мышц спины, живота и ног), совершенствования чувства равновесия, ритма, ориентировки в пространстве:</p>	<p>-качели и качалки.</p>
Дети дошкольного возраста (3-7 лет)	<p>А) Для обучения и совершенствования лазания:</p>	<p>-пирамиды с вертикальными и горизонтальными перекладинами;</p> <p>-лестницы различной конфигурации, со встроенными обручами, полусферы;</p> <p>-доска деревянная на высоте 10-15 см (устанавливается на специальных подставках).</p>
	<p>Б) Для обучения равновесию, перешагиванию, перепрыгиванию, спрыгиванию:</p>	<p>-бревно со стесанным верхом, прочно закрепленное, лежащее на земле, длина 2,5-3,5 м, ширина 20-30 см;</p> <p>-бум "Крокодил", длина 2,5 м, ширина 20 см, высота 20 см;</p> <p>-гимнастическое бревно, длина горизонтальной части 3,5 м, наклонной - 1,2 м, горизонтальной части 30 или 50 см, диаметр бревна - 27 см;</p> <p>-гимнастическая скамейка, длина 3 м, ширина 20 см, толщина 3 см, высота 20 см.</p>
	<p>В) Для обучения вхождению, лазанью, движению на четвереньках, скатыванию:</p>	<p>-горка с поручнями, длина 2 м, высота 60 см;</p> <p>-горка с лесенкой и скатом, длина 240, высота 80, длина лесенки и ската - 90 см, ширина лесенки и ската - 70 см</p>
	<p>Г) Для обучения развитию силы, гибкости, координации движений:</p>	<p>-гимнастическая стенка, высота 3 м, ширина пролетов не менее 1 м, диаметр перекладины - 22 мм, расстояние между перекладинами - 25 см;</p>

		-гимнастические столбики
	Д) Для развития глазомера, точности движений, ловкости, для обучения метания в цель:	-стойка с обручами для метания в цель, высота 120-130 см, диаметр обруча 40-50 см; -оборудование для метания в виде "цветка", "петуха", центр мишени расположен на высоте 120 см (мл. дошк.), - 150-200 см (ст. дошк); -кольцебросы - доска с укрепленными кольшками высотой 15-20 см, кольцебросы могут быть расположены горизонтально и наклонно; -мишени на щитах из досок в виде четырех концентрических кругов диаметром 20, 40, 60, 80 см, центр мишени на высоте 110-120 см от уровня пола или площадки, круги красятся в красный (центр), салатный, желтый и голубой; -баскетбольные щиты, крепятся на двух деревянных или металлических стойках так, чтобы кольцо находилось на уровне 2 м от пола или поверхности площадки.
Дети школьного возраста	Для общего физического развития:	-гимнастическая стенка высотой не менее 3 м, количество пролетов 4-6; -разновысокие перекладины, перекладина-эспандер для выполнения силовых упражнений в вися; -"рукоход" различной конфигурации для обучения передвижению разными способами, висам, подтягиванию; -спортивно-гимнастические комплексы - 5-6 горизонтальных перекладин, укрепленных на разной высоте, к перекладинам могут прикрепляться спортивные снаряды: кольца, трапеции, качели, шесты и др.; -сочлененные перекладины разной высоты: 1,5-2,2-3 м, могут располагаться по одной линии или в форме букв "Г", "Т" или змейкой.
Дети старшего школьного возраста	Для улучшения мышечной силы, телосложения и общего физического развития	-спортивные комплексы; -спортивно-игровые комплексы (микроскалодромы, велодромы и т.п.).

3.6. Малые архитектурные формы.

К малым архитектурным формам (далее - МАФ) относятся сооружения и изделия - элементы благоустройства территории, не являющиеся объектами капитального строительства:

- элементы монументально-декоративного оформления;
- устройства для оформления мобильного и вертикального озеленения;
- водные устройства и фонтаны;
- городская уличная мебель;
- элементы освещения пешеходных зон, уличные торшеры;
- беседки, ротонды, навесы, перголы;
- уличное коммунально-бытовое и техническое оборудование.

При проектировании и выборе малых архитектурных форм необходимо пользоваться каталогами сертифицированных изделий.

Территории жилой застройки, общественно-деловые зоны, скверы, улицы, бульвары, парки, площадки для отдыха оборудуются следующими МАФ - беседки, теневые навесы, цветочницы, скамьи, урны, фонтаны, устройства для игр детей и отдыха взрослого населения, ограды, телефонные будки (навесы), павильоны для ожидания автотранспорта.

МАФ могут быть стационарными и мобильными, их количество и размещение определяются проектами благоустройства территорий, при изготовлении учитывается соответствие материалов и конструкции МАФ климату и назначению.

МАФ для территорий общественно-деловых зон, площадей, улиц, скверов и парков, набережных и бульваров изготавливаются по индивидуальным проектам.

На территориях общего пользования содержание, ремонт и замена МАФ, находящихся в муниципальной собственности, осуществляется органами местного самоуправления.

Ответственность за содержание и ремонт МАФ несут их правообладатели.

Конструктивные решения МАФ должны обеспечивать их устойчивость, безопасность пользования, при их изготовлении целесообразно использовать традиционные местные материалы - дерево, естественный камень, кирпич, металл.

При установке МАФ учитывается:

- а) расположение, не создающее препятствий для пешеходов;
- б) компактная установка на минимальной площади в местах большого скопления людей;
- в) устойчивость конструкции;
- г) надежная фиксация или обеспечение возможности перемещения в зависимости от условий расположения;
- д) наличие в каждой зоне МАФ рекомендуемых типов для такой зоны.

3.6.1. Элементы монументально-декоративного оформления.

К элементам монументально-декоративного оформления относятся произведения монументально-декоративного искусства (памятники, памятные знаки, монументально-декоративные композиции, скульптуры, монументы, мемориалы, мемориальные доски, охранные доски, въездные знаки и другие произведения, специально предназначенные для площадей, улиц, парков, спортивных комплексов и мест массового отдыха).

Произведения монументально-декоративного искусства следует размещать на территории города при условии получения разрешения в управлении архитектуры и градостроительства администрации города, в рамках соответствующей муниципальной услуги.

3.6.2. Устройства для оформления озеленения.

Для оформления мобильного и вертикального озеленения следует применять следующие виды устройств: цветочницы, вазоны, трельяжи, шпалеры, перголы и другие.

Трельяж и шпалера - легкие деревянные или металлические конструкции в виде решетки для озеленения вьющимися или опирающимися растениями, могут использоваться для организации уголков тихого отдыха, укрытия от солнца, ограждения площадок, технических устройств и сооружений.

Пергола - легкое решетчатое сооружение из дерева или металла в виде беседки, галереи или навеса, используется как "зеленый тоннель", переход между площадками или архитектурными объектами.

Цветочницы, вазоны - небольшие емкости с растительным грунтом, в которые высаживаются цветочные растения.

3.6.3. Водные устройства.

К водным устройствам относятся фонтаны, бюветы, декоративные водоемы. Водные устройства выполняют декоративно-эстетическую функцию, улучшают микроклимат, воздушную и акустическую среду. Водные устройства всех видов следует снабжать водосливными трубами, отводящими избыток воды в дренажную сеть и ливневую канализацию. Декоративные водоемы сооружаются с использованием рельефа или на ровной

поверхности в сочетании с газоном, плиточным покрытием, цветниками, древесным и кустарниковым озеленением. Дно водоема делается гладким, удобным для очистки. Рекомендуется использование приемов цветового и светового оформления.

Не допускается использование водных устройств не по назначению.

3.6.4. Городская мебель.

К городской мебели относятся: различные виды скамей отдыха, размещаемые на территориях общего пользования, рекреационных и дворовых территорий, скамей и столов - на площадках для настольных игр, и иное подобное оборудование.

Установка скамей предусматривается на твердые виды покрытия либо специально подготовленную поверхность. В зонах отдыха, лесопарках, на детских площадках допускается установка скамей на мягкие виды покрытия. Высота скамьи для отдыха взрослого человека от уровня покрытия до плоскости сиденья принимается в пределах 42 - 48 сантиметров. Поверхности скамьи для отдыха выполняются из дерева, с различными видами водостойчивой обработки (предпочтительно - пропиткой).

На территории парков возможно выполнять скамьи и столы из древесных пней-срубов, бревен и плах, не имеющих сколов и острых углов.

Количество размещаемой городской мебели устанавливается в зависимости от функционального назначения территории и количества посетителей на этой территории.

3.6.5. Уличное коммунально-бытовое оборудование.

Уличное коммунально-бытовое оборудование представлено различными видами мусоросборников - бункерами, контейнерами, урнами.

Основными требованиями при выборе того или иного вида коммунально-бытового оборудования являются: экологичность, безопасность (отсутствие острых углов), удобство в пользовании, легкость очистки, эстетический внешний вид.

Для сбора твердых коммунальных отходов на улицах, площадях, объектах рекреации устанавливаются урны у входов: в объекты торговли и оказания услуг, объекты общественного питания (в том числе нестационарные торговые объекты), другие учреждения общественного назначения, подземные переходы, жилые многоквартирные дома и сооружения транспорта (вокзалы, аэропорты). Интервал при расстановке урн (без учета обязательной расстановки у вышеперечисленных объектов) должен составлять: на основных пешеходных коммуникациях - не более 60 метров, других территорий города - не более 100 метров.

На рекреационных территориях расстановка урн предусматривается у скамей, некапитальных объектов, ориентированных на продажу продуктов питания. Кроме того, урны следует устанавливать на остановках общественного пассажирского транспорта, возле нестационарных торговых объектов с торговой площадью. Во всех случаях расстановка урн не должна мешать передвижению пешеходов, проезду инвалидов и детских колясок. Урны, расположенные на остановках общественного пассажирского транспорта, предназначены для сброса отходов, образующихся у пассажиров общественного транспорта во время поездки или ожидания на остановочном пункте.

3.6.6. Уличное техническое, инженерное оборудование.

К уличному техническому оборудованию относятся элементы инженерного оборудования (в том числе подъемные площадки для инвалидов колясок, люки смотровых колодцев, решетки дождеприемных колодцев, вентиляционные шахты подземных коммуникаций).

Элементы инженерного оборудования не должны противоречить техническим условиям, в том числе: крышки люков смотровых колодцев, расположенных на территории пешеходных коммуникаций, в том числе уличных переходов, должны быть выполнены на одном уровне с покрытием прилегающей поверхности, перепад не должен превышать 2 сантиметра, а зазоры между краем люка и покрытием тротуара - не более 1,5 сантиметров.

3.7. Некапитальные нестационарные сооружения.

К некапитальным нестационарным сооружениям относятся объекты мелкорозничной торговли, попутного бытового обслуживания и общественного питания, остановочные

павильоны, торговые павильоны, палатки, летние кафе, наземные туалетные кабины, боксовые гаражи, другие объекты некапитального характера, выполненные из лёгких конструкций, не предусматривающие устройство заглублённых фундаментов и подземных сооружений.

Некапитальные нестационарные сооружения являются временными конструкциями, не связанными прочно с землей.

На территории города Мегиона также предусмотрено размещение передвижных средств торговли, являющихся дополнением к стационарной сети организаций потребительского рынка товаров и услуг, не требующих особых условий хранения, производства, продажи.

Размещение (установка) некапитальных нестационарных сооружений (кроме объектов сезонной торговли) осуществляется после получения разрешения в управлении архитектуры и градостроительства администрации города в порядке, установленном постановлением администрации города.

Некапитальные нестационарные сооружения должны иметь вывеску, определяющую профиль предприятия, информационную табличку с указанием названия, формы собственности и режима работы предприятия.

Отделочные материалы некапитальных нестационарных сооружений должны отвечать санитарно-гигиеническим требованиям, нормам противопожарной безопасности, архитектурно-художественным требованиям, характеру сложившейся среды и условиям долговременной эксплуатации.

При остеклении витрин должны применяться безосколочные, ударостойкие материалы, безопасные упрочняющие многослойные пленочные покрытия, поликарбонатные стекла.

Не допускается размещение некапитальных объектов:

в арках зданий;

на элементах благоустройства, площадках (детских, отдыха, спортивных), транспортных стоянках;

на газонах и объектах озеленения без проведения мероприятий по дополнительному благоустройству территории;

в охранных зонах инженерных сетей и коммуникаций без проведения мероприятий по защите сетей с согласования эксплуатирующей организации;

в полосах отвода автомобильных дорог, кроме остановочных павильонов;

в случае, если размещение нестационарных торговых объектов уменьшает ширину пешеходных зон до 3 метров и менее;

в случае, если расстояние от края проезжей части до нестационарного торгового объекта составляет менее 3 метров;

в случае, если размещение нестационарных объектов препятствует свободному подъезду пожарной, аварийно-спасательной техники или доступу к объектам инженерной инфраструктуры (объекты энергоснабжения и освещения, колодцы, краны, гидранты и т.д.);

ближе 25 метров от вентиляционных шахт, ближе 20 метров от окон жилых помещений, перед витринами торговых предприятий, ближе 3 метров от ствола дерева, 1,5 метра от внешней границы кроны кустарников;

ближе 10 метров от остановочных павильонов, за исключением допустимых случаев комбинирования.

Некапитальные объекты мелкорозничной торговли, бытового обслуживания и общественного питания должны устанавливаться на твердые виды покрытия, оборудоваться осветительным оборудованием, урнами и контейнерами для накопления отходов, сооружения питания - туалетными кабинами (при отсутствии общественных туалетов на прилегающей территории в зоне доступности 200 метров).

Размещение остановочных павильонов производится в местах остановок наземного пассажирского транспорта. Для установки павильона используется площадка с твердыми видами покрытия размером 2,0 x 5,0 метра и более. Расстояние от края проезжей части до ближайшей конструкции павильона должно быть не менее 1,5 метра, расстояние от боковых

конструкций павильона до ствола 71 деревьев - не менее 2,0 метров. При устройстве навеса над остановочным пунктом наружный край рекомендуется приближать к краю посадочной площадки. При проектировании остановочных пунктов и размещении ограждений остановочных площадок необходимо руководствоваться соответствующими ГОСТ и СНиП.

Функциональное назначение использования коммерческих помещений, размещаемых в остановочных павильонах должно соответствовать потребностям пассажиров, запрещается размещать объекты автомобильного сервиса и обслуживания автовладельцев (СТО, автомастерские, магазины автотоваров, компании автострахования). Не допускается ограничивать пребывание пассажиров в залах обслуживания автобусных остановок в рабочее время коммерческих объектов, включая тех, кто не желает получать услуги объекта.

Остановочные павильоны необходимо оборудовать информационными стендами, информирующими об обслуживаемых остановочным пунктом маршрутах общественного транспорта, графике движения, расписании.

Размещение туалетных кабин производится при отсутствии или недостаточной пропускной способности общественных туалетов: в местах проведения массовых мероприятий, при крупных объектах торговли и услуг, на территории объектов рекреации (парках, бульварах), в местах установки городских АЗС, на автостоянках. При нестационарных торговых объектах питания размещение туалетных кабин производится при отсутствии общественных туалетов на прилегающей территории в зоне доступности 200 метров.

Не допускается размещение туалетных кабин на придомовой территории. Расстояние от туалетных кабин до жилых и общественных зданий должно быть не менее 20 метров. Туалетную кабину необходимо устанавливать на твердые виды покрытия. Габариты и конструктивные особенности туалетов определяются с учетом необходимости обеспечить доступ в туалеты для маломобильных групп населения.

Нестационарные объекты розничной торговли (палатка) допускается размещать только заводского изготовления, несущая конструкция которых представляет собой сборно-разборный металлический каркас, тентовая/палаточная ткань должна быть выполнена в едином цветовом решении.

Территория летнего кафе должна быть благоустроена: оснащена урнами и мусоросборниками, биотуалетами, в том числе и биотуалетами, предназначенными для использования маломобильными группами населения.

Доступ маломобильных групп населения на территории летних кафе не должен быть ограничен.

Обязанность по содержанию территории в надлежащем санитарном состоянии, а также по обеспечению сохранности зеленых насаждений и осуществлению ее благоустройства возлагается на собственников (правообладателей) данных объектов, если иное не предусмотрено законом или договором.

При эксплуатации нестационарных торговых объектов собственники (правообладатели) указанных объектов, если иное не предусмотрено законом или договором, обязаны обеспечивать соблюдение требований, предусмотренных нормативными правовыми актами Российской Федерации, Ханты-Мансийского автономного округа - Югры, администрации города, в том числе производить:

очистку прилегающей территории от снега, наледи регулярно по мере необходимости; незамедлительную уборку снежной массы и скола льда с тротуаров и подходов к некапитальному объекту с последующим временным складированием на специально выделенных площадках в пределах занимаемого участка;

вывоз снежной массы производится по мере накопления;

посыпку прилегающей территории противогололедным материалом по мере необходимости;

ежедневный вывоз мусора в соответствии с договором и графиком на вывоз мусора;

не реже одного раза в год покраску объекта, ремонт и замену пришедших в негодность частей конструкций по мере необходимости, а в случаях угрозы безопасности граждан - незамедлительно;

Запрещается:

установка некапитального нестационарного сооружения вне мест, предусмотренных Схемой размещения нестационарных торговых объектов на территории города;

торговля из ящиков, мешков, картонных коробок или другой случайной тары вне некапитальных нестационарных сооружений;

возведение у временно расположенного объекта пристройки, козырька, загородки, решетки, навеса, холодильного и иного оборудования, не предусмотренного проектом;

размещение нестационарного холодильного оборудования вне зданий, строений, сооружений и (или) нестационарных торговых объектов;

складирование тары, поддонов, уборочного инвентаря и прочих подобных элементов на крыше нестационарного объекта и на прилегающей к нему территории;

использование земельного участка и нестационарного объекта не по целевому назначению.

Раздел 4. Организация освещения территории муниципального образования, включая архитектурную подсветку зданий, строений, сооружений.

Городское освещение как неотъемлемая составляющая комфортной городской среды обеспечивает не только требования безопасности движения людей и транспорта, но и является частью гармоничного пространства вечернего облика города.

В искусственном освещении города различаются отдельные элементы, действующие совместно, активно влияющие друг на друга. Такими элементами являются: освещение проезжей части города, световые указатели, освещение архитектурных сооружений, малых архитектурных форм, монументов, зеленых насаждений, информационных и рекламных конструкций.

Виды освещения:

Функциональное освещение (далее – ФО) – осуществляется стационарными установками освещения дорожных покрытий и пространств в транспортных и пешеходных зонах. Установки ФО подразделяют на обычные, высокомачтовые, парапетные, газонные и встроенные.

Архитектурное освещение (далее - АО) - применяют для формирования художественно-выразительной визуальной среды в вечернем городе, выявления из темноты и образной интерпретации МАФ, доминантных и достопримечательных объектов, ландшафтных композиций, создания световых ансамблей. Оно осуществляется стационарными или временными установками освещения объектов, главным образом наружного освещения их фасадных поверхностей. К временным установкам АО относится праздничная иллюминация: световые гирлянды, сетки, контурные обтяжки, светографические элементы, панно и объёмные композиции из ламп, светодиодов, световодов, световые проекции, лазерные рисунки и т.п.

Световая информация (далее – СИ) - в том числе световая реклама, должна помогать ориентации пешеходов и водителей автотранспорта в городском пространстве и участвовать в решении светокомпозиционных задач. Учитываются размещение, габариты, формы и цветоцветовые параметры элементов такой информации, обеспечивающие чёткость восприятия с расчётных расстояний и гармоничность светового ансамбля, не противоречащие действующим правилам дорожного движения и действующим государственным стандартам, не нарушающие комфортность проживания населения.

При проектировании всех трёх групп осветительных установок (ФО, АО, СИ) в целях рационального использования электроэнергии и обеспечения визуального разнообразия среды города в тёмное время суток предусматривается один или несколько из нижеперечисленных режимов их работы:

а) вечерний будничной режим, когда функционируют все стационарные установки ФО, АО и СИ, за исключением систем праздничного освещения;

б) ночной дежурный режим, когда в установках ФО, АО и СИ может отключаться

часть осветительных приборов, допускаемая нормами освещённости;

в) праздничный режим, когда функционируют все стационарные и временные осветительные установки трёх групп;

г) сезонный режим, предусматриваемый главным образом в рекреационных зонах для стационарных и временных установок ФО и АО в определённые сроки (зимой, осенью).

Улицы, дороги, площади, мосты, скверы и пешеходные переходы, общественные и рекреационные территории, территории жилых микрорайонов, жилых домов, территории промышленных и коммунальных организаций, а также арки входов, дорожные знаки и указатели, подъезды зданий, номерные знаки домов следует освещать в темное время суток.

Обязанность по освещению данных объектов возлагается на их собственников или уполномоченных собственником лиц.

Средства наружного освещения на территории детских, спортивных площадок, площадок для выгула и (или) дрессировки животных, площадок и зон отдыха должны содержаться в исправном состоянии, осветительная арматура и/или опора освещения не должны иметь механических повреждений и ржавчины, плафоны должны быть чистыми, не иметь трещин и сколов.

Металлические опоры, кронштейны и другие элементы устройств наружного освещения должны содержаться в чистоте, не иметь очагов коррозии, окрашиваться собственниками, владельцами указанных устройств.

Очистку от объявлений опор уличного освещения, цоколя зданий, заборов и других сооружений производят организации, эксплуатирующие данные объекты.

Осветительное оборудование должно быть пожаробезопасным.

Все системы уличного, дворового, и других видов осветительного оборудования должны поддерживаться в исправном состоянии.

Собственники сетей осветительного оборудования или эксплуатирующие организации должны обеспечивать содержание сетей и их конструктивных элементов в исправном состоянии, обеспечивать надлежащую эксплуатацию и проведение текущих и капитальных ремонтов, своевременное включение и отключение устройств, их бесперебойную работу.

С целью художественно-светового оформления территории города устанавливаются следующие виды объектов наружного освещения:

- а) уличные;
- б) архитектурно-художественные;
- в) рекламные (информация о торговых, бытовых и культурных новостях, оформление витрин магазинов, нестационарных торговых объектов, рекламные щиты);
- г) световые сигналы, указывающие транспорту и пешеходам направления движения, места остановок, стоянок транспортных средств, пешеходных переходов;
- д) временное иллюминационное освещение (на период проведения праздничных мероприятий);
- е) вывески.

Вывоз сбитых либо демонтированных, поврежденных, представляющих опасность для пешеходов и транспорта опор освещения, обеспечивается собственником, владельцем опоры освещения незамедлительно с момента обнаружения или демонтажа.

Запрещается:

крепление к опорам сетей наружного освещения различных растяжек, подвесок, проводов и кабелей, не связанных с эксплуатацией сетей, без согласования с собственником сетей или эксплуатирующей организацией.

использовать объекты сетей наружного освещения (столбы, щиты, шкафы и пр.) для организации торговли, установки средств размещения информации, размещения объявлений, листовок, иных информационных материалов.

Раздел 5. Организация озеленения территории муниципального образования, включая порядок создания, содержания, восстановления и охраны, расположенных в границах

населенных пунктов газонов, цветников и иных территорий, занятых травянистыми растениями.

5.1. Озеленение территории.

Озеленение - неотъемлемая часть благоустройства и ландшафтной организации территории, обеспечивающая формирование устойчивой среды муниципального образования с активным использованием существующих и/или создаваемых вновь природных комплексов, а также поддержание и бережный уход за ранее созданной или изначально существующей природной средой на территории города.

При создании объектов благоустройства и озеленения необходимо учитывать принципы организации комфортной пешеходной среды, комфортной среды для общения, насыщения востребованных жителями общественных пространств элементами озеленения, а также создания на территории зеленых насаждений благоустроенной сети пешеходных и велосипедных дорожек, центров притяжения людей.

Так как городские территории имеют разный правовой режим и назначение, используются разным числом жителей, находятся в разных зонах ответственности за их формирование, обслуживание и содержание озелененные городские территории делятся на три категории:

озелененные территории общего пользования (парки, сады, скверы, бульвары, лесопарки, городские леса);

озелененные территории ограниченного пользования;

озелененные территории специального назначения.

Граждане имеют право свободно пребывать на озелененных территориях общего пользования, включающих городские парки, скверы, бульвары, сады, лесопарки, городские леса для удовлетворения своих культурно-оздоровительных и эстетических потребностей, совершать прогулки, заниматься спортом.

Использование населением города озелененных территорий ограниченного пользования, озелененных территорий специального назначения может быть частично или полностью ограничено в соответствии с действующим законодательством.

Основными типами насаждений и озеленения города являются: массивы, группы, солитеры, живые изгороди, шпалеры, газоны, цветники, различные виды посадок (аллейные, рядовые, групповые). В зависимости от выбора типов насаждений определяется объемно-пространственная структура насаждений и обеспечиваются визуально-композиционные и функциональные связи участков озелененных территорий между собой и с застройкой города. На территории города могут использоваться следующие виды озеленения: стационарное - посадка растений в грунт, мобильное - посадка растений в специальные передвижные емкости (контейнеры, трельяжи, шпалеры, перголы, цветочницы, вазоны, кашпо и другие). Стационарное и мобильное озеленение используют для создания архитектурно-ландшафтных объектов (газонов, цветников, площадок с кустами и деревьями и т.п.) на естественных и искусственных элементах рельефа.

Работы по озеленению необходимо планировать в комплексе и в контексте общего зеленого "каркаса" муниципального образования и проводить по предварительно разработанному и утвержденному органом местного самоуправления проекту благоустройства.

Допускается посадка кустарников в охранных зонах инженерных сетей при условии согласования проектируемого озеленения с собственниками инженерных сетей.

При озеленении территории общественных пространств и объектов рекреации выполняется устройство газонов, автоматических систем полива и орошения, цветочное оформление. Обязательное цветочное оформление вводится только при условии комплексной оценки территории конкретного объекта с учетом его местоположения, рекреационной нагрузки, наличия иных близлежащих объектов озеленения и цветочного оформления. При воздействии неблагоприятных техногенных и климатических факторов на различные территории города формируются защитные насаждения.

Создание и содержание зеленых насаждений на территории города осуществляются в соответствии с Правилами создания, охраны и содержания зеленых насаждений в городах Российской Федерации, утвержденными приказом Госстроя Российской Федерации от 15.12.1999 №153, с учетом местных особенностей.

Администрация города при предоставлении земельных участков, в зависимости от рекреационной ценности отдельных участков зеленого фонда, может ограничивать их использование с целью сохранения зеленых насаждений.

Организацию мероприятий по озеленению осуществляют:

администрация города - на территориях общего пользования, улично-дорожной сети; организации, осуществляющие управление жилищным фондом - на дворовых территориях жилых зданий и со стороны улицы до территорий общего пользования, ограниченных красными линиями;

собственники и пользователи территорий, в границах предоставленных им земельных участков.

Организация мероприятий по озеленению является обязанностью вышеназванных субъектов.

Планируемые мероприятия по озеленению на территориях общего пользования согласовываются с управлением архитектуры и градостроительства администрации города.

Юридические, физические лица и индивидуальные предприниматели, в собственности или в пользовании которых находятся земельные участки, обеспечивают содержание и сохранность зеленых насаждений, находящихся на этих участках, и осуществляют:

своевременное проведение всех необходимых агротехнических мероприятий (полив, рыхление, санитарную обрезку, борьбу с вредителями и болезнями растений, скашивание травы);

вырубку сухостоя и аварийных деревьев и кустарников, а также обрезку сухих и поломанных сучьев и ветвей;

своевременный ремонт ограждений зеленых насаждений;

информирование администрации города о всех случаях уничтожения и (или) повреждения зеленых насаждений, массового появления вредителей и болезней и принимают меры борьбы с ними, производят замазку ран и дупел на деревьях.

Газоны подлежат стрижке (скашиванию) при высоте травостоя более 20 сантиметров. Скошенная трава с территории удаляется в течение суток со дня проведения работ. Погибшие и потерявшие декоративность цветы в цветниках и вазонах должны удаляться сразу с одновременной посадкой новых растений либо иным декоративным оформлением. Подсев газонных трав на газонах производится по мере необходимости. Полив газонов, цветников производится в утреннее или вечернее время по мере необходимости.

При производстве работ по обрезке или реконструкции зеленых насаждений, срезанные ветви, а при сносе зеленых насаждений - порубочные остатки должны быть вывезены:

в день производства работ, если работы проводятся на территориях, расположенных в существующих границах зоны жилой застройки;

в течение 3 дней с момента завершения работ - во всех иных случаях.

Непосредственно после обрезки все срезы диаметром более 2 сантиметров должны быть обработаны садовым варом, садовой краской или масляной краской на основе натуральной олифы.

Упавшие деревья должны быть удалены с проезжей части дорог, тротуаров, от линий электропередачи, фасадов жилых и производственных зданий в течение суток с момента обнаружения, как представляющие угрозу безопасности.

Усохшие или поврежденные, представляющие угрозу для безопасности деревья, а также пни, оставшиеся от спиленных деревьев, должны быть удалены в течение недели с момента обнаружения, а до их удаления должны быть приняты меры, направленные на предупреждение и ограничение доступа людей в опасную зону.

При строительстве и производстве земляных работ юридические и физические лица обязаны:

ограждать деревья, находящиеся на территории строительной площадки, сплошными щитами высотой 2 метра, щиты располагать треугольником на расстоянии не менее 1,5 метра от ствола дерева, а также устраивать деревянный настил вокруг ограждающего треугольника радиусом 0,5 метра;

для сохранения корневой системы деревьев, расположенных ближе 3 метров от объектов строительства, устраивать вокруг ограждения деревьев настил из досок радиусом не менее 1,6 метра;

при производстве работ методом горизонтального бурения в зоне корней деревьев и кустарников работы производить ниже расположения скелетных корней, но не менее 1,5 метра от поверхности почвы;

при асфальтировании и мощении дорог и тротуаров вокруг деревьев и кустарников соблюдать размеры приствольной грунтовой зоны 2 x 2 метра.

5.2. Снос или пересадка зелёных насаждений на территории города.

Снос и (или) пересадка зеленых насаждений на территории города допускается на основании разрешения, выданного управлением архитектуры и градостроительства администрации города. Снос и (или) пересадка зеленых насаждений без оформленного разрешения являются незаконными. Порядок выдачи разрешений на снос и пересадку зеленых насаждений и возмещения их восстановительной стоимости определяется Административным регламентом предоставления муниципальной услуги «Выдача разрешений на снос или пересадку зелёных насаждений (за исключением работ, осуществляемых в соответствии с разрешением на строительство)».

Оформление разрешения на снос зелёных насаждений не требуется в следующих случаях:

1) проведения работ по уходу за зелёными насаждениями (обрезка, омоложение, снос больных, усохших и отслуживших свой нормативный срок зелёных насаждений);

2) необходимости обеспечения нормальной видимости технических средств регулирования дорожного движения (дорожных знаков и указателей, рекламных конструкций, установленных в установленном порядке), безопасности движения транспорта и пешеходов, в том числе по предписаниям государственной инспекции безопасности дорожного движения;

3) разрушения корневой системой деревьев фундаментов зданий, асфальтовых покрытий тротуаров и проезжей части дорог;

4) сноса зелёных насаждений на земельных участках, находящихся в собственности физических и юридических лиц, индивидуальных предпринимателей, а также принадлежащих им на праве постоянного (бессрочного) пользования или на праве пожизненного наследуемого владения;

5) для строительства (реконструкции) объектов, в отношении которых выдано разрешение на строительство в соответствии со статьей 51 Градостроительного кодекса Российской Федерации;

На придомовых территориях многоквартирных жилых домов (в границах земельных участков, принадлежащих собственникам помещений многоквартирных жилых домов) решения о сносе зеленых насаждений принимаются исключительно собственниками помещений, в порядке, предусмотренном Жилищным кодексом Российской Федерации.

Разрешение на снос и пересадку зеленых насаждений в зависимости от причин и условий их сноса выдается заинтересованным лицам, как при условии возмещения их восстановительной стоимости, так и без возмещения восстановительной стоимости.

Выдача разрешения на снос или пересадку зелёных насаждений осуществляется после оплаты заявителем восстановительной стоимости зелёных насаждений.

Разрешение на строительство является основанием для сноса зеленых насаждений произрастающих на земельном участке и дополнительное оформление разрешения на снос или пересадку зеленых насаждений не требуется.

Пересадка зелёных насаждений на территории города не предусмотрена.

Раздел 6. Размещение информации на территории муниципального образования.

6.1. Информационные конструкции.

Рекламные конструкции устанавливаются на территории города на основании разрешения на установку и эксплуатацию рекламной конструкции, выдаваемого в порядке, определяемом административным регламентом предоставления муниципальной услуги, в соответствии с Федеральным законом от 13.03.2006 N 38-ФЗ "О рекламе".

Распространение рекламы на знаке дорожного движения, его опоре или любом ином приспособлении, предназначенном для регулирования дорожного движения, не допускается.

Размещение на территории города информационных конструкций осуществляется в соответствии с нормами действующего законодательства и настоящими Правилами.

Информационная конструкция - объект благоустройства, выполняющий функцию информирования населения города и соответствующий требованиям, установленным настоящими Правилами.

Допускается размещение информационных конструкций следующих видов:

а) указатели наименований улиц, площадей, проездов, проспектов, переулков; указатели местоположения объектов культуры; указатели номеров домов, зданий, сооружений;

б) вывески - в объемном или плоском исполнении, размещаемые на фасадах, крышах или иных внешних поверхностях (внешних ограждающих конструкциях) зданий, сооружений, в витринах, в месте нахождения или осуществления деятельности организации или индивидуального предпринимателя, которые содержат:

сведения о профиле деятельности организации, индивидуального предпринимателя и (или) виде реализуемых ими товаров, оказываемых услуг и (или) их наименование (фирменное наименование, коммерческое обозначение, изображение товарного знака, знака обслуживания) в целях извещения неопределённого круга лиц о фактическом местоположении (месте осуществления деятельности) данной организации, индивидуального предпринимателя;

сведения, размещаемые в случаях, предусмотренных Федеральным законом от 07.02.1992 №2300-1 "О защите прав потребителей", а именно фирменное наименование (наименование) своей организации, место ее нахождения (адрес) и режим ее работы.

Проект информационных конструкций подлежит согласованию с управлением архитектуры и градостроительства администрации города.

Размещение вывесок на внешних поверхностях многоквартирных домов осуществляется при наличии решения собственников помещений, принятого в порядке, предусмотренном Жилищным кодексом Российской Федерации.

Проект информационных конструкций включает в себя:

- 1) ситуационную схему М 1:1000, 500;
- 2) фотофиксацию существующего фасада здания;
- 3) фотомонтаж проектируемой информационной конструкции (вывески);
- 4) эскиз вывески с указанием габаритов, материала, цвета RAL;
- 5) узлы, детали креплений;
- 6) архитектурно-художественную подсветку (при наличии).

Размещение информационных конструкций, указанных в абзаце втором подпункта «б» настоящего пункта, в виде отдельно стоящих конструкций допускается только при условии их установки в границах земельного участка, на котором располагаются здания, сооружения, являющиеся местом нахождения, осуществления деятельности организации, индивидуального предпринимателя, сведения о которых содержатся в данных информационных конструкциях и которым указанные здания, строения, сооружения и земельный участок принадлежат на праве собственности или ином вещном праве.

Место установки указанных отдельно стоящих конструкций обозначается на схеме планировочной организации земельного участка и согласовывается с управлением архитектуры и градостроительства администрации города.

6.2. Запреты установки информационных конструкций (вывесок).

При размещении на территории города информационных конструкций (вывесок) запрещается:

- а) нарушение геометрических параметров (размеров) вывесок



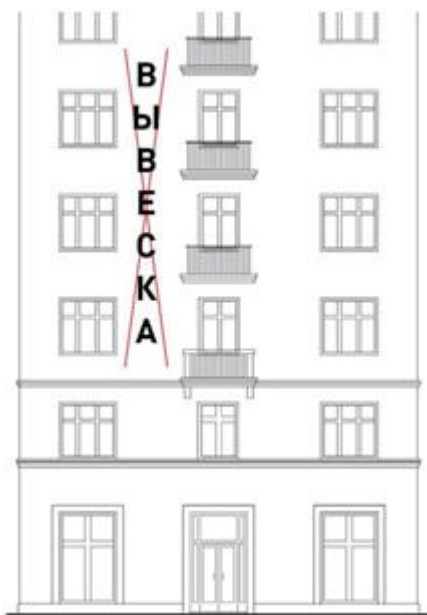
;

- б) нарушение установленных требований к местам размещения вывесок



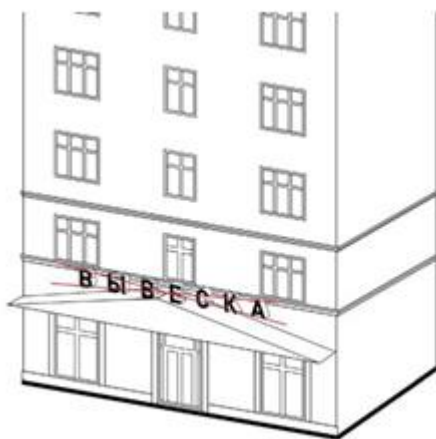
;

в) вертикальный порядок расположения букв на информационном поле вывески



;

г) размещение вывески на козырьках без учёта требований, указанных настоящими Правилами

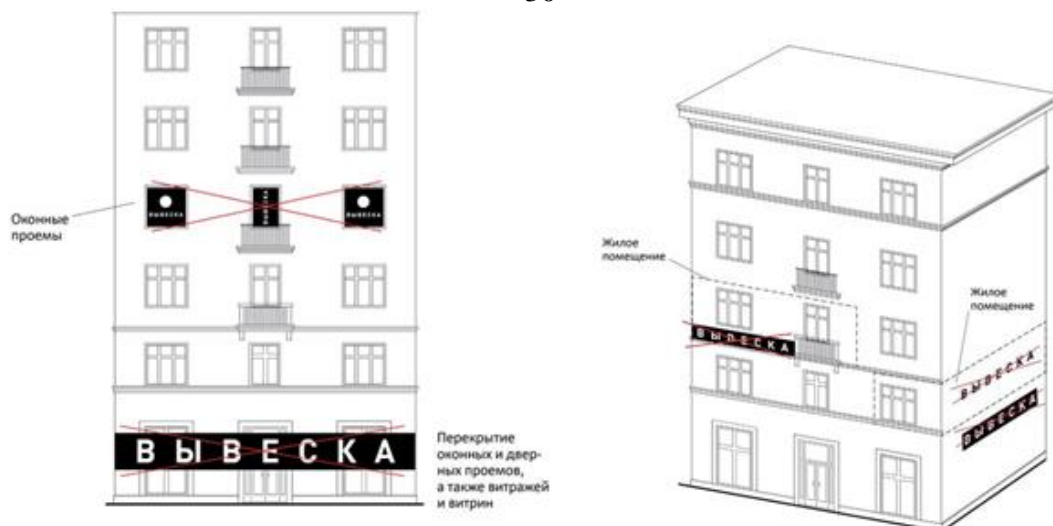


;

д) размещение вывесок выше линии жилого этажа (линии перекрытий между нежилым и жилым этажами);

е) размещение вывесок на глухих торцах фасада;

ж) полное или частичное перекрытие оконных и дверных проёмов, а также витражей и витрин;



и) размещение вывесок в оконных проёмах;

к) размещение вывесок на кровлях, лоджиях и балконах



л) перекрытие указателей наименований улиц и номеров домов



м) размещение вывесок путём непосредственного нанесения на поверхность фасада декоративно-художественного и (или) текстового изображения (методом покраски, наклейки и иными методами);

н) размещение вывесок на ограждающих конструкциях сезонных кафе при стационарных предприятиях общественного питания



о) размещение вывесок на ограждающих конструкциях (заборах, шлагбаумах и так далее);

п) размещение вывесок в виде отдельно стоящих сборно-разборных (складных) конструкций - штендеров



р) размещение информации о продаже алкогольной продукции.

6.3. Требования к размещению информационных конструкций (вывесок).

6.3.1. Требования к размещению информационных конструкций (вывесок), содержащих сведения о профиле деятельности организации, индивидуального предпринимателя и (или) виде реализуемых ими товаров, оказываемых услуг и (или) их наименование (фирменное наименование, коммерческое обозначение, изображение товарного знака, знака обслуживания) в целях извещения неопределённого круга лиц о фактическом местоположении (месте осуществления деятельности) данной организации, индивидуального предпринимателя.

Информационные конструкции (вывески) размещаются:

на фасадах, крышах, на (в) витринах зданий, строений, сооружений;

на внешних поверхностях одного здания, строения, сооружения организация, индивидуальный предприниматель вправе установить информационные конструкции одного из следующих типов (за исключением случаев, предусмотренных настоящим Порядком):

настенная конструкция (конструкция вывесок располагается параллельно к поверхности фасадов объектов и (или) их конструктивных элементов);

консольная конструкция (конструкция вывесок располагается перпендикулярно к поверхности фасадов объектов и (или) их конструктивных элементов);

витринная конструкция (конструкция вывесок располагается в витрине, на внешней и (или) с внутренней стороны остекления витрины объектов).

Указанные информационные конструкции размещаются на плоских участках фасада.

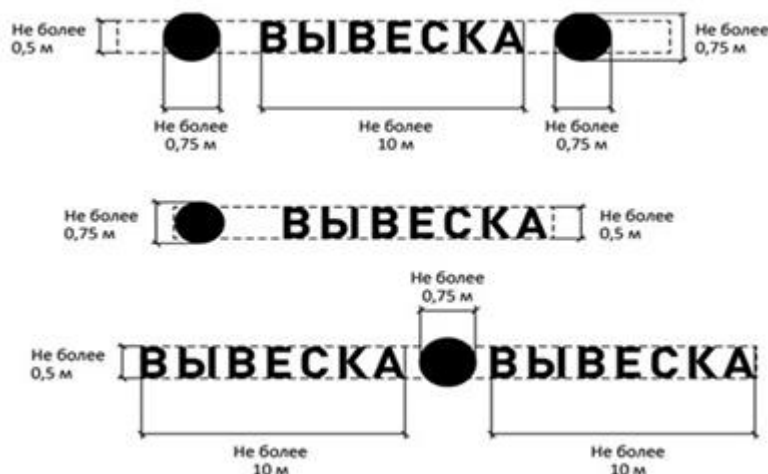
Организации, индивидуальные предприниматели, осуществляющие деятельность по

оказанию услуг общественного питания, дополнительно к информационной конструкции, вправе разместить еще одну информационную конструкцию, содержащую сведения об ассортименте блюд, напитков и иных продуктов питания, предлагаемых при предоставлении ими указанных услуг, в том числе с указанием их массы/объёма и цены (меню), в виде настенной конструкции. Такие информационные конструкции размещают на плоских участках фасада, свободных от архитектурных элементов, непосредственно у входа (справа или слева) в помещение или на входных дверях в него, не выше уровня дверного проёма.

Максимальный размер информационных конструкций (меню) не должен превышать: по высоте 0,80 м, по длине – 0,60 м;



Информационные конструкции могут быть размещены в виде единичной конструкции и (или) комплекса идентичных взаимосвязанных элементов одной информационной конструкции;



При размещении на одном фасаде объекта одновременно вывесок нескольких организаций, индивидуальных предпринимателей указанные вывески размещаются в один высотный ряд на единой горизонтальной линии (на одном уровне, высоте);



Вывески состоят из следующих элементов:

- 1) информационное поле (текстовая часть);
- 2) декоративно-художественные элементы.

Высота декоративно-художественных элементов не должна превышать высоту текстовой части вывески более чем в полтора раза.

ВЫВЕСКА — текстовая часть

● — декоративно-художественный элемент

Не более 0,75 м  Не более 0,5 м



На вывеске может быть организована подсветка, которая должна иметь немерцающий, приглушенный свет, не создавать прямых направленных лучей в окна жилых помещений.

Настенные конструкции, размещаемые на внешних поверхностях зданий, строений, сооружений, должны соответствовать следующим требованиям:

- 1) настенные конструкции размещаются над входом или окнами (витринами) помещений, на единой горизонтальной оси с иными настенными конструкциями,

установленными в пределах фасада, на уровне линии перекрытий между первым и вторым этажами либо ниже указанной линии.

В случае если помещения располагаются в подвальных или цокольных этажах объектов и отсутствует возможность размещения информационных конструкций (вывесок) в соответствии с требованиями абзаца первого настоящего пункта, вывески могут быть размещены над окнами подвального или цокольного этажа, но не ниже 0,60 метра от уровня земли до нижнего края настенной конструкции, при этом вывеска не должна выступать от плоскости фасада более чем на 0,10 метра;



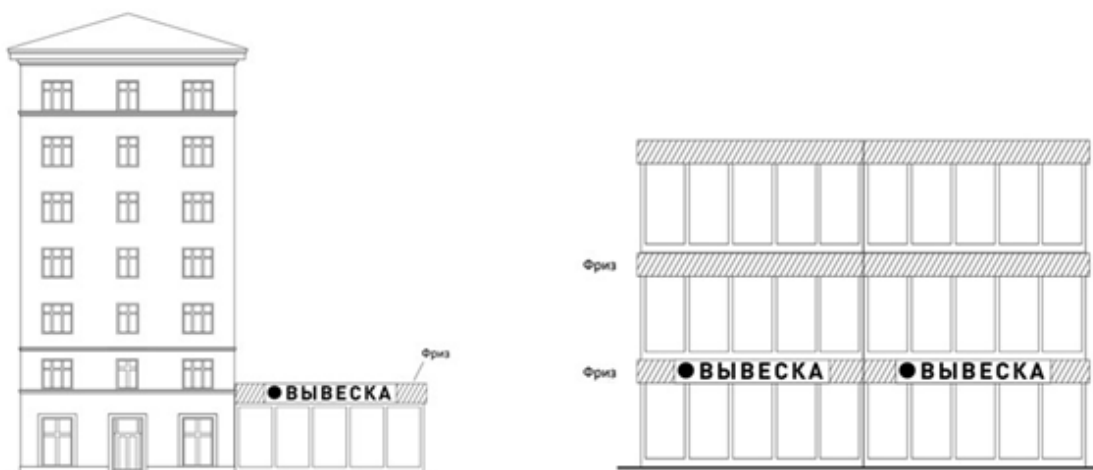
2) максимальный размер настенных конструкций, размещаемых организациями, индивидуальными предпринимателями на внешних поверхностях зданий, строений, сооружений не должен превышать:

по высоте - 0,50 метра, за исключением размещения настенной вывески на фризе;

по длине - 70 процентов от длины фасада, но не более 15 метров для единичной конструкции;

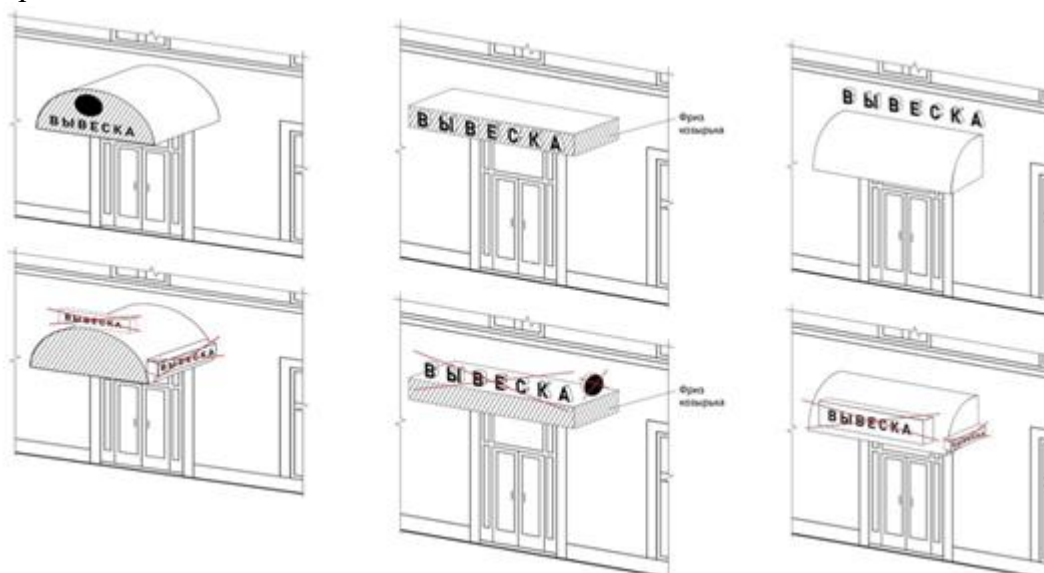


3) при наличии на фасаде объекта фриза настенная конструкция размещается исключительно на фризе на всю высоту фриза. Вывески на фризе могут быть изготовлены с использованием подложки или без неё. Подложка выполняется на всю длину занимаемого помещения, высота подложки равна высоте фриза, текстовая и художественная часть вывески равна 70% длине и 70% высоте фриза. Возможно размещение в виде светового короба на всю высоту фриза.



При наличии на фасаде объекта козырька настенная конструкция может быть размещена на фризе козырька строго в габаритах указанного фриза.

Запрещается размещение настенной конструкции непосредственно на конструкции козырька.



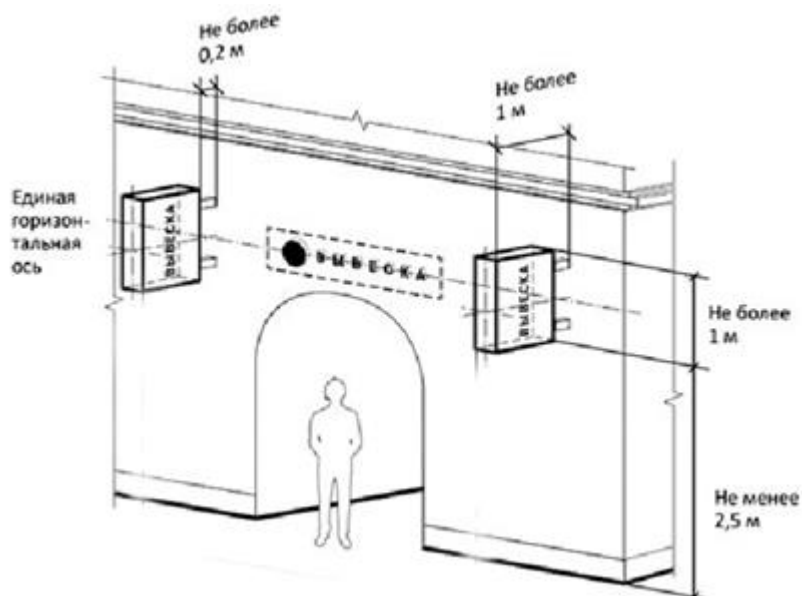
Консольные конструкции располагаются в одной горизонтальной плоскости фасада у арок, на границах и внешних углах зданий, строений, сооружений в соответствии со следующими требованиями:

1) расстояние от уровня земли до нижнего края консольной конструкции должно быть не менее 2,50 метра;

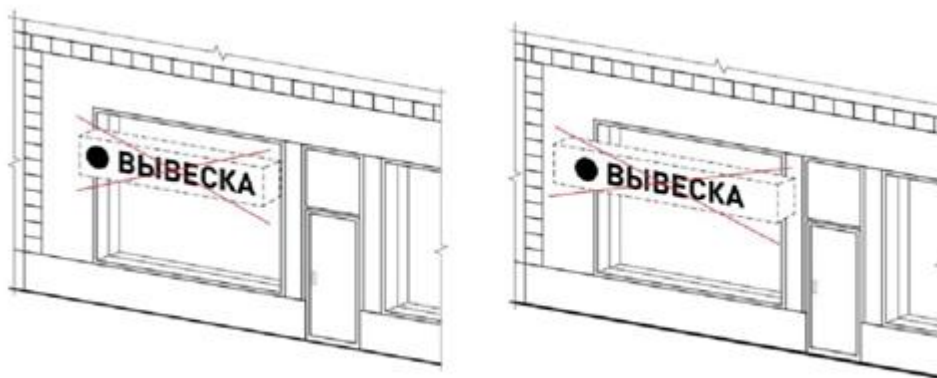
2) консольная конструкция не должна находиться более чем на 0,20 метра от края фасада, а крайняя точка её лицевой стороны - на расстоянии более чем 0,8 метра от плоскости фасада.

В высоту консольная конструкция не может превышать 1 метра;

3) при наличии на фасаде объекта настенных конструкций консольные конструкции располагаются с ними на единой горизонтальной оси.



Витринные конструкции размещаются в витрине, с внешней и (или) внутренней стороны остекления витрины объектов; не должны выходить за плоскость фасада объекта; допускается размещение в виде отдельных букв и декоративных элементов.



Организации, индивидуальные предприниматели дополнительно к информационной конструкции, указанной в абзаце втором подпункта «б» пункта 6.1. настоящего раздела, размещённой на фасаде здания, строения, сооружения, вправе разместить информационную конструкцию (вывеску), на крыше указанного здания, строения, сооружения в соответствии со следующими требованиями:

1) размещение информационных конструкций (вывесок) на крышах зданий, строений, сооружений допускается при условии, если единственным собственником (правообладателем) указанного здания, строения, сооружения является организация, индивидуальный предприниматель, сведения о котором содержатся в данной информационной конструкции и в месте фактического нахождения (месте осуществления деятельности) которого размещается указанная информационная конструкция;

2) на крыше одного объекта может быть размещена только одна информационная конструкция;

3) информационное поле вывесок, размещаемых на крышах объектов, располагается параллельно к поверхности фасадов объектов, по отношению к которым они установлены, выше линии карниза, парапета объекта;

4) конструкции вывесок, допускаемых к размещению на крышах зданий, строений, сооружений, представляют собой объёмные символы, которые могут быть оборудованы исключительно внутренней подсветкой или должны выполняться из отдельных элементов (букв, обозначений, декоративных элементов и так далее) без использования непрозрачной основы для их крепления;

5) высота информационных конструкций (вывесок), размещаемых на крышах зданий,

строений, сооружений, определяется проектом и согласовывается с уполномоченным органом администрации города;

б) длина вывесок, устанавливаемых на крыше объекта, не может превышать половину длины фасада, по отношению к которому они размещены.

Размещение информационных конструкций на внешних поверхностях нестационарных торговых объектов площадью более 12 кв. метров, а также иных сооружений осуществляется в соответствии с требованиями данного пункта настоящего раздела.

6.3.2. Требования к размещению информационных конструкций (вывесок), содержащих сведения, размещаемые в случаях, предусмотренных Федеральным законом от 07.02.1992 №2300-1 "О защите прав потребителей", а именно фирменное наименование (наименование) своей организации, место ее нахождения (адрес) и режим ее работы.

Информационные конструкции (вывески) размещаются на доступном для обозрения месте плоских участков фасада, свободных от архитектурных элементов, непосредственно у входа (справа или слева) в здание, строение, сооружение или помещение или на входных дверях в помещение, в котором фактически находится (осуществляет деятельность) организация или индивидуальный предприниматель, сведения о котором содержатся в данной информационной конструкции.

Расстояние от уровня земли (пола входной группы) до верхнего края информационной конструкции (вывески) не должно превышать 2 метров. Вывеска размещается на единой горизонтальной оси с иными аналогичными информационными конструкциями в пределах плоскости фасада.

Информационная конструкция (вывеска) состоит из информационного поля (текстовой части).

Допустимый размер вывески составляет:

- не более 0,60 м по длине;

- не более 0,40 м по высоте.

При этом высота букв, знаков, размещаемых на данной информационной конструкции (вывеске), не должна превышать 10 см, размер надписи – не меньше 15 см.

В случае размещения в одном объекте нескольких организаций, индивидуальных предпринимателей общая площадь информационных конструкций (вывесок), устанавливаемых на фасадах объекта перед одним входом, не должна превышать 2 кв. метра.

При этом параметры (размеры) вывесок, размещаемых перед одним входом, должны быть идентичными и не превышать размеры, установленные настоящим пунктом, а расстояние от уровня земли (пола входной группы) до верхнего края информационной конструкции, расположенной на наиболее высоком уровне, не должно превышать 2 метров.

Информационные конструкции (вывески) могут быть размещены на остеклении витрины методом нанесения трафаретной печати.

Размещение информационных конструкций (вывесок) на оконных проёмах не допускается.

Информационные конструкции (вывески) могут иметь внутреннюю подсветку.

6.4. Требования к содержанию информационных конструкций.

Содержание информационных конструкций (вывесок) осуществляется собственниками (правообладателями) конструкции, сведения о которых содержатся в данных информационных конструкциях и в месте их фактического нахождения (осуществления деятельности), в отношении которых данные информационные конструкции размещены (далее - владельцы вывесок).

Информационные конструкции должны содержаться в технически исправном состоянии, быть очищенными от грязи и иного мусора.

Не допускается наличие на информационных конструкциях механических повреждений, прорывов размещаемых на них полотен, а также нарушение целостности конструкции.

Металлические элементы информационных конструкций должны быть очищены от ржавчины и окрашены.

Размещение на информационных конструкциях объявлений, посторонних надписей, изображений и других сообщений, не относящихся к данной информационной конструкции, запрещено.

Очистка информационных конструкций от грязи и мусора проводится по мере необходимости (по мере загрязнения информационной конструкции) владельцем указанной вывески и за счёт его собственных средств.

Территории детских и спортивных площадок, площадок для выгула и (или) дрессировки животных, площадок и зон отдыха должны быть оборудованы информационными конструкциями, на которых указывается следующая информация: наименование объекта, наименование организации, ответственной за эксплуатацию объекта, контактный телефон, правила поведения, телефоны экстренных служб, а также иная информация об объекте (режим работы и др.).

Собственникам и иным законным владельцам, а также организациям, эксплуатирующим световые рекламы, вывески и другое световое оборудование, необходимо обеспечивать своевременную замену перегоревших ламп. В случае неисправности соответствующего светового оборудования необходимо выключать полностью.

Собственники и иные законные владельцы зданий, строений, сооружений, а также организации, эксплуатирующие данные объекты обязаны осуществлять очистку этих объектов от объявлений, афиш, газет, плакатов, реклам, надписей и (или) графических изображений и другой информации.

Запрещается:

а) размещать выносные конструкции, содержащие рекламную и иную информацию на тротуарах, пешеходных дорожках, парковках автотранспорта и иных территориях общего пользования; а также на придомовых территориях при отсутствии решения, принятого на общем собрании собственников помещений в многоквартирном доме в соответствии со статьёй 44 Жилищного кодекса Российской Федерации;

б) нанесение надписей и (или) графических изображений на поверхности автомобильных дорог, проездов, пешеходных дорожек, тротуаров, автостоянок (парковок) транспортных средств;

в) наклеивание и развешивание на зданиях, строениях, сооружениях, ограждениях (заборах), карнизах, крышах зданий, строений, сооружений, остановочных пунктах, опорах освещения, деревьях каких-либо объявлений, табличек и других информационных сообщений, прикрепление их к деревьям, нанесение надписей, рисунков, граффити, а также расклеивание и развешивание информационно-печатной продукции, за исключением специально отведенных для этих целей мест.

Лицо, нанесшее такие надписи и (или) графические изображения, обязано обеспечить их удаление. В случае, если лицо не установлено, удаление надписей и графических изображений осуществляют лица, эксплуатирующие и обслуживающие соответствующие объекты.

Раздел 7. Размещение и содержание детских и спортивных площадок, площадок для выгула животных, парковок (парковочных мест), малых архитектурных форм.

7.1. Детские площадки

Детские площадки предназначены для игр и активного отдыха детей разных возрастов: дошкольного (до 3 лет), дошкольного (до 7 лет), младшего и среднего школьного возраста (7 - 12 лет). Площадки могут быть организованы в виде отдельных площадок для разных возрастных групп или как комплексные игровые площадки с зонированием по возрастным интересам. Для детей и подростков (12 - 16 лет) организуются спортивно-игровые комплексы (микроскалодромы, велодромы и т.п.) и оборудование специальных мест для катания на самокатах, роликовых досках и коньках.

Расстояние от окон жилых домов и общественных зданий до границ детских площадок дошкольного возраста необходимо принимать не менее 10 метров, младшего и среднего школьного возраста - не менее 20 метров, комплексных игровых площадок - не менее 40 метров. Детские площадки для дошкольного и преддошкольного возраста необходимо размещать на участке жилой застройки, площадки для младшего и среднего школьного возраста, комплексные игровые площадки необходимо размещать на озелененных территориях микрорайона (квартала). Детские площадки на территориях жилого назначения следует проектировать из расчета 0,5 - 0,7 квадратных метров на 1 жителя.

Размеры и условия размещения площадок проектируются в зависимости от возрастных групп детей и места размещения жилой застройки в городе. Детские площадки преддошкольного возраста должны иметь размер не менее 70 квадратных метров, размещаться отдельно или совмещаться с площадками для тихого отдыха взрослых - в этом случае общая площадь площадки устанавливается не менее 80 квадратных метров. Оптимальный размер игровых площадок необходимо устанавливать для детей дошкольного возраста - 70 - 150 квадратных метров, школьного возраста - 100 - 300 квадратных метров, комплексных игровых площадок - 900 - 1600 квадратных метров. При этом возможно объединение площадок дошкольного возраста с площадками отдыха взрослых (размер площадки - не менее 150 квадратных метров). Соседствующие детские и взрослые площадки необходимо разделять густыми зелеными посадками и (или) декоративными стенками.

В условиях сложившейся застройки размеры площадок могут приниматься в зависимости от имеющихся территориальных возможностей с компенсацией нормативных показателей на прилегающих городских территориях.

Детские площадки должны быть изолированы от транзитного пешеходного движения, проездов, разворотных площадок, гостевых стоянок, контейнерных площадок для установки мусоросборников, участков постоянного и временного хранения автотранспортных средств. Подходы к детским площадкам не должны быть организованы с проездов и улиц. При условии изоляции детских площадок зелеными насаждениями (деревья, кустарники) минимальное расстояние от границ детских площадок до гостевых стоянок и участков постоянного и временного хранения автотранспортных средств принимается согласно СанПиН, контейнерных площадок мусоросборников - 15 метров.

Во избежание травматизма наличие на территории детской площадки выступающих корней или нависающих низких веток, остатков старого, срезанного оборудования (стойки, фундаменты), находящихся над поверхностью земли, незаглубленных в землю металлических перемычек (у турников и качелей) запрещается.

При реконструкции прилегающих территорий детские площадки необходимо изолировать от мест ведения работ и складирования строительных материалов.

Обязательный перечень элементов благоустройства территории на детской площадке обычно включает:

- мягкие виды покрытия;
- элементы сопряжения поверхности площадки с газоном;
- озеленение;
- игровое оборудование;
- скамьи и урны;
- осветительное оборудование.

Мягкие виды покрытия (песчаное, уплотненное песчаное на грунтовом основании или гравийной крошке, мягкое резиновое или мягкое синтетическое) предусматриваются на детской площадке в местах расположения игрового оборудования и других, связанных с возможностью падения детей.

Места установки скамеек оборудуются твердыми видами покрытия или фундаментом. При травяном покрытии площадок необходимо предусматривать пешеходные дорожки к оборудованию с твердым, мягким или комбинированным видами покрытия. Для сопряжения поверхностей площадки и газона применяются садовые бортовые камни со скошенными или закругленными краями.

Озеленение детской площадки осуществляется путем посадки деревьев и кустарника, с учетом инсоляции площадки в течение 5 часов светового дня. На площадках дошкольного возраста не допускается применение видов растений с колючками. На всех видах детских площадок не допускается применение растений с ядовитыми плодами.

Игровое оборудование размещается с учетом нормативных параметров безопасности. Площадки спортивно-игровых комплексов оборудуются стендом с правилами поведения на площадке и пользования спортивно-игровым оборудованием.

Осветительное оборудование должно функционировать в режиме освещения территории, на которой расположена площадка. Не допускается размещение осветительного оборудования на высоте менее 2,5 метров.

7.2. Спортивные площадки.

Спортивные площадки предназначены для занятий физкультурой и спортом всех возрастных групп населения, размещаются в составе территорий жилого и рекреационного назначения, участков спортивных сооружений, участков общеобразовательных школ.

Проектирование спортивных площадок зависит от вида специализации площадки. Расстояние от границы площадки до мест хранения легковых автомобилей принимается согласно действующим санитарным нормам и правилам.

Для планируемых к установке спортивных площадок минимальное расстояние от границ спортивных площадок до окон жилых домов принимается от 20 до 40 метров в зависимости от шумовых характеристик площадки. Комплексные физкультурно-спортивные площадки для детей дошкольного возраста (на 75 детей) устанавливаются площадью не менее 150 квадратных метров, школьного возраста (100 детей) - не менее 250 квадратных метров.

В жилой застройке рекомендуется размещение многофункциональных спортивных площадок размером не менее 15x27 метров или не менее 20x40 метров.

Обязательный перечень элементов благоустройства территории на спортивной площадке включает:

- мягкие или газонные виды покрытия;
- спортивное оборудование;
- озеленение;
- ограждение площадки.

Спортивные площадки оборудуются сетчатым ограждением высотой 3 - 4 метра, а в местах примыкания спортивных площадок друг к другу - высотой не менее 1,2 метра, либо ограждениями иной высоты, в соответствии с рекомендациями завода изготовителя спортивной площадки. Для многофункциональных спортивных площадок допускается устройство глухих ограждений на высоте не более 1,2 метра для организации ледового покрытия в зимний период. Возможно устройство навесов, а также размещение при спортивных площадках закрытых некапитальных сооружений для защиты от ветра и осадков, обогрева, с возможностью установки спортивного оборудования; устройство крытых спортивных площадок.

7.3. Площадки для отдыха и досуга.

Площадки отдыха и досуга предназначены для тихого отдыха и настольных игр взрослого населения, их размещают на участках жилой застройки, на озелененных территориях жилой группы и микрорайона, в парках и лесопарках.

При примыкании площадок к проездам, посадочным площадкам остановок, разворотным площадкам, между ними и площадкой отдыха необходимо предусматривать полосу озеленения (кустарник, деревья) шириной не менее 3 метров. Расстояние от границы площадки отдыха до мест хранения автомобилей следует устанавливаться согласно действующим санитарным нормам и правилам.

Расстояние от окон жилых домов до границ площадок тихого отдыха устанавливается не менее 10 метров, площадок шумных настольных игр - не менее 25 метров. Площадки

отдыха на жилых территориях проектируются из расчета 0,1 - 0,2 квадратных метров на жителя. Оптимальный размер площадки 50 - 100 квадратных метров, минимальный размер площадки отдыха - не менее 15 - 20 квадратных метров. Запрещено объединение тихого отдыха и шумных настольных игр на одной площадке.

На территориях парков возможна организация площадок-лужаек для отдыха на траве.

Обязательный перечень элементов благоустройства на площадке отдыха включает:

твердые виды покрытия;

элементы сопряжения поверхности площадки с газоном;

озеленение;

скамьи для отдыха, скамьи и столы, урны (как минимум, по одной у каждой скамьи);

осветительное оборудование.

Покрытие площадки проектируется в виде плиточного мощения. При совмещении площадок отдыха и детских площадок не допускается устройство твердых видов покрытия в зоне детских игр.

Функционирование осветительного оборудования обеспечивается в режиме освещения территории, на которой расположена площадка.

Минимальный размер площадки с установкой одного стола со скамьями для настольных игр устанавливается в пределах 12 - 15 квадратных метров.

7.4. Контейнерные площадки.

Контейнерные площадки должны быть обустроены в соответствии с требованиями законодательства в области охраны окружающей среды и санитарно-эпидемиологического благополучия населения и эстетически выполнены. Наличие контейнерных площадок предусматривается в составе территорий и участков любого функционального назначения, где могут накапливаться отходы.

Места расположения контейнерных площадок для накопления ТКО определяются в соответствии с Территориальной схемой обращения с отходами, в том числе с твердыми коммунальными отходами в Ханты-Мансийском автономном округе - Югре, утвержденной правовым актом Ханты-Мансийского автономного округа - Югры, и указываются в договоре на оказание услуг по обращению с ТКО, заключаемом между региональным оператором по обращению с твердыми коммунальными отходами (далее - региональный оператор) и потребителями услуг по обращению с ТКО (собственниками ТКО или уполномоченным лицом).

Места (площадки) накопления твердых коммунальных отходов должны быть внесены в реестр мест (площадок) накопления твердых коммунальных отходов, ведение которого осуществляется в соответствии с постановлением Правительства Российской Федерации от 31.08.2018 №1039 "Об утверждении Правил обустройства мест (площадок) накопления твердых коммунальных отходов и ведения их реестра".

Ответственность за обустройство и содержание контейнерных площадок для накопления ТКО определяется в соответствии с постановлением Правительства Российской Федерации от 12.11.2016 №1156 «Об обращении с твердыми коммунальными отходами и внесении изменения в постановление Правительства Российской Федерации от 25 августа 2008 №641».

Лица, ответственные за содержание контейнерных площадок, специальных площадок для складирования крупногабаритных отходов, обязаны обеспечить размещение на них информации с указанием номера контейнерной площадки в соответствии с реестром мест площадок накопления ТКО, контактов регионального оператора по обращению с ТКО, о собственнике контейнерных площадок, графике вывоза, об обслуживаемых объектах.

При отсутствии возможности оборудования контейнерной площадки для установки контейнеров и (или) бункеров в условиях сложившейся застройки (расстояние до жилых домов менее 20 метров, отсутствие подъездных путей и т.п.), допускается установка дополнительных контейнеров и (или) бункеров на ближайшую контейнерную площадку, с учетом ее расширения при условии согласования с региональным оператором.

Контейнерные площадки следует размещать удаленными от жилых зданий, границ участков детских учреждений, мест отдыха на расстоянии не менее 20 метров, от территорий медицинских организаций – не менее 25 метров, на участках жилой застройки - не далее 100 метров от входов, считая по пешеходным дорожкам от дальнего подъезда. При этом территория контейнерной площадки должна примыкать к проездам, но не мешать проезду транспорта. При обособленном размещении контейнерной площадки (вдали от проездов) должна быть обеспечена возможность удобного подъезда транспорта для очистки контейнеров и (или) бункеров и наличия разворотных площадок для транспорта (12 x 12 метров).

Размещение контейнерных площадок рекомендуется проектировать при строительстве объекта вне зоны видимости с транзитных транспортных и пешеходных коммуникаций, в стороне от уличных фасадов зданий. Территорию контейнерной площадки необходимо располагать в зоне затенения (обеспеченной прилегающей застройкой, навесами или посадками зеленых насаждений).

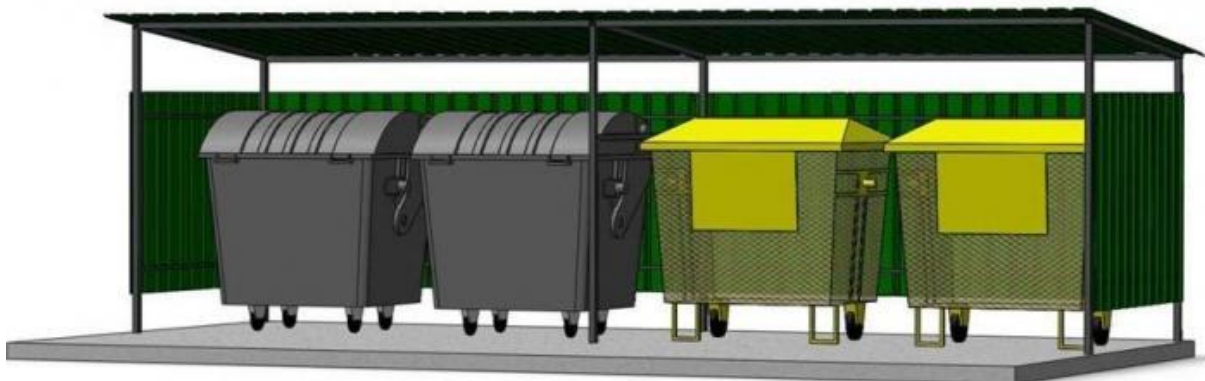
Размещение новых объектов (площадок) возможно на земельных участках государственная собственность на которые не разграничена, при условии, что вышеуказанные земельные участки не предоставлены в аренду, собственность или на ином праве юридическим или физическим лицам в соответствии с разрешением на размещение объекта, выданным департаментом муниципальной собственности администрации города. В случае, если земельный участок предоставлен заинтересованному лицу на праве аренды, субаренды или ином праве, размещение новых объектов (площадок) возможно при согласовании с администрацией города на основании письменной заявки установленной формы. Сведения о вновь созданном месте (площадке) накопления ТКО включаются администрацией города в реестр мест (площадок) накопления ТКО на основании письменной заявки о включении сведений о созданном месте (площадке) накопления ТКО в реестр мест (площадок) накопления ТКО.

В условиях исторической или высокоплотной застройки размеры контейнерной площадки принимаются в зависимости от имеющихся территориальных возможностей с компенсацией нормативных показателей на прилегающих территориях. Размер контейнерной площадки определяется исходя из ее задач и габаритов контейнеров и (или) бункеров, используемых для накопления отходов, но не более предусмотренных санитарно-эпидемиологическими требованиями.

Обязательный перечень элементов благоустройства территории на контейнерной площадке для установки контейнеров и (или) бункеров включает: твердые виды покрытия, элементы сопряжения поверхности контейнерной площадки с прилегающими территориями, ограждение и навес.

Покрытие контейнерной площадки следует устанавливать твердым, прочным, водонепроницаемым, аналогичным покрытию транспортных проездов. Обеспечивается уклон покрытия площадки 5 - 10% в сторону проезжей части, чтобы не допускать застаивания воды и скатывания контейнера и (или) бункера. Контейнеры, оборудованные колесами для перемещения, должны быть обеспечены соответствующими тормозными устройствами. Сопряжение контейнерной площадки с прилегающим проездом, обеспечивается в одном уровне, без укладки бордюрного камня. Озеленение контейнерной площадки рекомендуется производить деревьями с высокой степенью фитонцидности, густой и плотной кроной. Высота свободного пространства над уровнем покрытия контейнерной площадки до кроны предусматривается не менее 3 метров. Допускается для визуальной изоляции контейнерной площадки применение декоративных стенок, трельяжей или периметральной живой изгороди в виде высоких кустарников без плодов и ягод.

Примерный образец контейнерной площадки



7.5. Площадки для автостоянок (парковок).

На территории города предусмотрены следующие виды парковочных карманов, автостоянок:

- гостевые (на участке жилой застройки);
- внеуличные (в виде "карманов" и отступов от проезжей части);
- приобъектные (у объекта или группы объектов).

Размещение гаражей для хранения индивидуальных легковых автомобилей, открытых охраняемых автостоянок, временных автостоянок у общественных зданий производится в соответствии с проектной документацией, согласованной в установленном порядке с инспектирующими службами города.

Размещение и хранение личного легкового автотранспорта на дворовых и внутриквартальных территориях допускаются в отведенных для этой цели местах, при этом собственники (правообладатели) транспортных средств должны обеспечить беспрепятственное продвижение уборочной и специальной техники по указанным территориям. Постоянное хранение автомобилей, находящихся в нерабочем состоянии на земельных участках многоквартирных жилых домов не допускается.

Благоустройство и содержание территории гаражных кооперативов и охраняемых автостоянок осуществляется за счет средств юридических и физических лиц, являющихся собственниками (владельцами), арендаторами данных объектов.

Расстояние от границ автостоянок до окон жилых и общественных зданий принимается в соответствии с СанПиН 2.2.1/2.1.1.1200-03 "Санитарно-защитные зоны и санитарная классификация предприятий, сооружений и иных объектов.". На площадках приобъектных автостоянок доля мест для автомобилей инвалидов должна быть организована согласно СП 59.13330.2012 "Доступность зданий и сооружений для маломобильных групп населения. Актуализированная редакция СНиП 35-01-2001".

Запрещается размещение площадок автостоянок в зоне остановок городского пассажирского транспорта, организация заездов на автостоянки должна быть не ближе 15 метров от конца или начала посадочной площадки.

Обязательный перечень элементов благоустройства территории на площадках автостоянок включает:

- твердые и комбинированные (газонные решетки) виды покрытия;
- элементы сопряжения поверхностей;
- разделительные элементы;
- осветительное и информационное оборудование.

Площадки для длительного хранения автомобилей могут быть оборудованы навесами, легкими осаждениями боксов, смотровыми эстакадами, электрическими розетками, электрическими заправочными станциями. Прокладка электрических сетей к точке подключения выполняется подземным способом. Покрытие площадок необходимо проектировать аналогичным покрытием транспортных проездов, за исключением покрытия «экопарковок». На территориях дворов жилой застройки, а также в системе улично-дорожной сети устройство автостоянок можно осуществлять путем создания "экопарковок"

из бетонных газонных решеток, не препятствующих росту травяного покрова. Разделительные элементы на площадках должны быть выполнены в виде разметки (белых полос), озелененных полос (газонов), контейнерного озеленения. В качестве разделительного элемента на озелененных полосах возможно высаживание живой изгороди, а также отдельно стоящих деревьев.

Ответственность за содержание (уборку) парковочных карманов возложена:

на собственников земельных участков, на территории которых расположены парковочные карманы, либо на их арендаторов (иных правообладателей), если законом или договором не предусмотрено иное;

на уполномоченную собственниками помещений в многоквартирных домах организацию в случае размещения парковочных карманов в границах придомовой территории.

Уборка парковочных карманов должна осуществляться ежедневно. Наличие смета, грязи, пыли, снежной массы (в зимний период) на территории парковочных карманов и у основания бортового камня запрещается.

7.6. Площадки для выгула и дрессировки собак.

Площадки для выгула и дрессировки собак должны размещаться на территориях свободных от зеленых насаждений, за пределами первого и второго поясов зон санитарной охраны источников питьевого водоснабжения.

Размеры площадок для выгула собак, размещаемые на территориях жилого назначения, должны составлять 400-600 квадратных метров, на прочих территориях - до 800 квадратных метров. В условиях сложившейся застройки можно принимать уменьшенный размер площадок для выгула собак, исходя из имеющихся территориальных возможностей. Доступность площадок для выгула собак - не далее 400 метров, на территории микрорайонов с плотной жилой застройкой - не далее 600 метров. Расстояние от границы площадки для выгула собак до окон жилых и общественных зданий, до участков детских учреждений, школ, детских, спортивных площадок (сооружений), площадок отдыха - не менее 40 метров.

Площадки для дрессировки собак должны размещаться на удалении от застройки жилого и общественного назначения не менее чем на 50 метров. Размер площадки принимается порядка 2000 квадратных метров.

Обязательный перечень элементов благоустройства территории на площадке для выгула и дрессировки собак включает:

- мягкие или газонные виды покрытия;
- озеленение;
- ограждение;
- скамьи и урны (не менее 2-х на площадку);
- информационный стенд с правилами пользования площадкой;
- осветительное оборудование;
- специальное тренировочное оборудование.

Для покрытия поверхности части площадки, предназначенной для выгула и дрессировки собак, предусматривается выровненная поверхность, обеспечивающая хороший дренаж, не травмирующая конечности животных (газонное, песчаное, песчано-земляное покрытие), а также удобство для регулярной уборки и обновления. Поверхность части площадки, предназначенной для владельцев собак, проектируется с твердым или комбинированным видом покрытия (плитка, утопленная в газон, и др.). Подход к площадке для выгула и дрессировки собак оборудуется твердым видом покрытия.

Озеленение площадки для выгула и дрессировки собак проектируется из периметральных плотных посадок высокого кустарника в виде живой изгороди или вертикального озеленения. Ограждение специальной площадки для выгула и дрессировки собак предусматривается высотой не менее 2 метров. Расстояние между элементами и секциями ограждения, его нижним краем и землей не должно позволять собаке покинуть площадку или причинить себе травму.

Площадки для дрессировки собак должны быть оборудованы учебными, тренировочными, спортивными снарядами и сооружениями, навесом от дождя, утепленным бытовым помещением для хранения инвентаря, оборудования и отдыха инструкторов.

7.7. Содержание и выгул домашних животных.

Содержание и выгул домашних животных в городе осуществляется в соответствии с законами и иными нормативными правовыми актами Ханты-Мансийского автономного округа - Югры.

Лицо, осуществляющее выгул домашних животных, обязано обеспечить удаление экскрементов в специализированные контейнеры для накопления экскрементов.

Лица, осуществляющие выгул домашних животных, обязаны не допускать повреждение или уничтожение деревьев и кустарников домашними животными.

Услуги по поддержанию санитарно-гигиенического содержания территории города посредством поимки безнадзорных животных, содержанию их в пунктах передержки и дальнейшая утилизация осуществляются путем заключения договора со специализированными организациями и финансируются за счет средств бюджета города.

В случае нахождения погибших животных на дорогах города, а также внутри микрорайонов транспортировку останков животных к месту их утилизации выполняет организация, осуществляющая содержание территории.

Содержание домашнего скота и птицы осуществляется в специальных помещениях (стайках, хлевах и т.д.), оборудованных для содержания, в пределах земельного участка собственника, владельца, пользователя, находящегося в его собственности, владении, пользовании.

Содержание домашнего скота и птицы в помещениях многоквартирных жилых домов, во дворах многоквартирных жилых домов, других не приспособленных для этого строениях, помещениях, сооружениях, транспортных средствах не допускается.

Выпас домашнего скота разрешается только в специально отведенных для этого местах, определенных муниципальным правовым актом. Выпас на неогороженных пастбищах осуществляется на привязи или под надзором владельцев или лиц, заключивших с владельцами или уполномоченными ими лицами договоры на оказание услуг по выпасу (пастухами).

Владельцы животных и пастухи обязаны осуществлять постоянный надзор за животными в процессе их выпаса на пастбищах, не допуская их перемещения на участки, не предназначенные для этих целей.

Передвижение крупнорогатого скота и лошадей должно сопровождаться совершеннолетними лицами.

Оказание услуг по катанию на лошадях (пони), иных вьючных или верховых животных, а также на гужевых повозках (санях) на территории города осуществляется в порядке и в местах, определенных муниципальным правовым актом в соответствии с требованиями действующего законодательства.

Гужевые повозки (сани) и верховые лошади (пони), иные вьючные или верховые животные должны быть оснащены пометосборниками или тарой и оборудованием для уборки помета (полиэтиленовые пакеты, совок, веник и др.).

Проезд гужевых повозок (саней) и верховых животных до мест катания, а также по маршрутам, на которых осуществляется предоставление соответствующих услуг, осуществляется в соответствии с Правилами дорожного движения Российской Федерации.

7.8. Строительные площадки.

При производстве строительных, ремонтных и иных видов работ необходимо: установить по всему периметру территории строительной площадки сплошное ограждение;

обеспечить общую устойчивость, прочность, надежность, эксплуатационную безопасность ограждения строительной площадки;

следить за надлежащим техническим состоянием ограждения строительной площадки, его чистотой, своевременной очисткой от грязи, снега, наледи, информационно-печатной продукции и другого "визуального мусора";

разместить при въезде на территорию строительной площадки информационный щит строительного объекта и содержать его в надлежащем состоянии (информационный щит должен иметь информацию о наименовании организации Заказчика, генподрядчика, фамилии лица, ответственного за производство строительных работ, номерах телефонов, схеме въезда и выезда автотранспорта со строительной площадки в соответствии со строительным генпланом, строительными нормами и правилами);

обеспечить временные тротуары для пешеходов (в случае необходимости);

обеспечить наружное освещение по периметру строительной площадки;

оборудовать благоустроенные подъезды к строительной площадке, внутриплощадочные проезды и пункты моек колес транспортных средств, исключающие вынос грязи и мусора на проезжую часть улиц (проездов);

обеспечить вывоз снега, убранного с территории строительной площадки;

обеспечить при производстве работ ежедневную уборку территории строительной площадки, подъездов к ней и тротуаров от грязи и мусора, снега, льда (учитывая период года (зима, лето));

обеспечить при производстве работ сохранность действующих подземных инженерных коммуникаций, сетей наружного освещения, зеленых насаждений и малых архитектурных форм;

восстановить разрушенные и поврежденные дорожные покрытия, зеленые насаждения, газоны, тротуары, откосы, малые архитектурные формы, произведенные при производстве работ.

Территория стройплощадки огораживается сплошным ограждением по ее границам, указанным в строительном генеральном плане. В соответствии с этим планом должны быть установлены указывающие, предупреждающие и запрещающие знаки, ограждены и отмечены опасные зоны и маршруты, отведены и обозначены зоны выполнения работ повышенной опасности. Ограждение строительной площадки изготавливается из железобетонных заборных плит, оцинкованного профнастила либо деревянного настила из обрезной доски. Материалы следует применять высокого качества, прочные, имеющие эстетичный внешний вид. Конструкция ограждения строительной площадки должна удовлетворять требованиям ГОСТ 23407-78 "Ограждения инвентарные строительных площадок и участков производства строительного-монтажных работ. Технические условия". Высота ограждения территории строительных площадок должна быть - 2,0 м. На элементах и деталях ограждений не допускается наличие острых кромок, заусенцев и неровностей, которые могут стать причиной травматизма. Запрещается наличие в ограждениях проемов, кроме ворот и калиток, контролируемых в течение рабочего времени и запираемых после его окончания. В тех случаях, когда строящийся объект располагается вдоль улиц, проездов, проходов, забор должен иметь козырек и деревянный тротуар под козырьком. Ширина настила пешеходного тротуара должна быть не менее 70 см. Козырек должен выдерживать действие снеговой нагрузки, а также нагрузки от падения одиночных мелких предметов. В зимнее время защитный козырек и тротуар должен регулярно очищаться от снега. В случае примыкания настила пешеходного тротуара непосредственно к дороге тротуар должен быть оборудован перилами с установкой защитного экрана со стороны проезжей части высотой не менее 1,0 м.

Строительство и реконструкция объектов капитального строительства без сплошного ограждения запрещается.

Строительные материалы, оборудование, автотранспорт и передвижные механизмы, подсобные помещения, бытовые вагончики для временного нахождения рабочих и служащих, места для временного хранения и накопления транспортных партий строительных отходов размещаются в пределах строительных площадок в соответствии с проектом организации строительства.

Строительные и другие хозяйствующие субъекты, ведущие текущий или капитальный ремонт зданий, размещают бытовые вагончики для временного нахождения в них рабочих и служащих на придомовых территориях или других местах, не мешающих движению транспорта и пешеходов.

Строительные площадки в обязательном порядке должны быть оборудованы пунктами очистки (мойки) колес автотранспорта. Выезды со стройплощадки должны выходить на второстепенные дороги. Подъездные пути на стройплощадку и внутривозрадные пути должны иметь твердое покрытие.

При осуществлении строительных работ запрещается:

перевозка грунта, мусора, сыпучих строительных материалов, легкой тары, листвы, сена, спила деревьев без покрытия брезентом или другим материалом, исключающим загрязнение дорог, а также транспортировка строительных смесей и растворов (цементно-песчаного раствора, известковых, бетонных смесей и т.д.) без принятия мер, исключающих возможность пролива на дорогу, тротуар, обочину или прилегающую к дороге полосу газона;

складирование строительных материалов, мусора, грунта, отходов строительного производства и оборудования, в том числе размещение бытовок, за пределами территории строительной площадки и вне специально отведенных мест;

установка ограждений строительных площадок с занятием под эти цели тротуаров, газонов, дорог без соответствующего согласования;

складирование мусора, грунта и отходов строительного производства вне специально отведенных для этих целей мест. Для складирования мусора и отходов производства на строительной площадке в соответствии с проектом организации строительства (ПОС) должны быть оборудованы специально отведенные места или установлен бункер;

производить демонтаж ограждения строительной площадки с целью последующего благоустройства территории до полного окончания строительных работ.

Раздел 8. Организация пешеходных коммуникаций, в том числе тротуаров, аллей, дорожек, тропинок.

Пешеходные коммуникации обеспечивают пешеходные связи и передвижения на территории города.

К пешеходным коммуникациям относят: тротуары, аллеи, дорожки, тропинки.

При проектировании пешеходных коммуникаций на территории города рекомендуется обеспечивать: минимальное количество пересечений с транспортными коммуникациями, непрерывность системы пешеходных коммуникаций, возможность безопасного, беспрепятственного и удобного передвижения людей, включая инвалидов и маломобильные группы населения.

Пешеходные коммуникации обеспечивают связь жилых, общественных, производственных и иных зданий с остановками общественного транспорта, учреждениями культурно-бытового обслуживания, рекреационными территориями, а также связь между основными пунктами тяготения в составе общественных зон и объектов рекреации.

Трассировка основных пешеходных коммуникаций может осуществляться вдоль улиц и дорог (тротуары) или независимо от них.

Не допускается использование существующих пешеходных коммуникаций и прилегающих к ним газонов для остановки и стоянки автотранспортных средств.

Зеленые насаждения, здания, выступающие элементы зданий и технические устройства, расположенные вдоль основных пешеходных коммуникаций, не должны сокращать ширину дорожек, а также - минимальную высоту свободного пространства над уровнем покрытия дорожки равную 2 м. Ширину пешеходных коммуникаций необходимо принимать исходя из интенсивности пешеходного потока, фактической и перспективной, минимального расстояния для обеспечения возможности механизированной уборки и проезда маломобильных групп населения.

Обязательный перечень элементов благоустройства территории города на территориях пешеходных коммуникаций включает:

твердые (мягкие) виды покрытия,
элементы сопряжения поверхностей,
урны или малые контейнеры для мусора,
осветительное оборудование,
скамьи (на территории рекреаций).

На дорожках скверов, бульваров, садов необходимо предусматривать твердые виды покрытия с элементами сопряжения. Рекомендуется мощение плиткой.

Велосипедная инфраструктура - система функционально-планировочных элементов открытых городских пространств, технических средств организации дорожного движения, а также элементов благоустройства, направленных на организацию движения, стоянки и хранения велосипедов.

Основная задача организации велосипедной инфраструктуры состоит в обеспечении комфортного передвижения велосипедистов, не создающего помех для других групп пользователей, в исключении опасности столкновений с пешеходами и возникновения ДТП.

Велосипедные пути следует проектировать как единую систему, которая обеспечивает как маршруты движения на короткие дистанции, так и связь между районами. Рекомендуемая ширина односторонней велодорожки – 1,2-2 м, двусторонней – 2,5-4м. Велосипедные полосы и велодорожки следует размещать с учетом активности движения пешеходов. На улицах с низкой пешеходной активностью, а также на участках со стесненными условиями, возможно устройство совмещенного велопешеходного движения. Покрытия велодорожек рекомендуется делать визуально и тактильно отличными от окружающих территорий.

В местах массового скопления людей (объекты торгово-бытового обслуживания, офисные и общественные здания, спортивные площадки, места кратковременного отдыха и пр.) необходимо предусматривать площадки для хранения велосипедов.

Размещение площадок для хранения велосипедов не должно создавать препятствий для движения пешеходов.

Раздел 9. Обустройство территории муниципального образования в целях обеспечения беспрепятственного передвижения по указанной территории инвалидов и других маломобильных групп населения

При проектировании объектов благоустройства жилой среды, улиц и дорог, объектов социальной инфраструктуры, торговли, общественного питания, транспортной и инженерной инфраструктур (жилых, общественных и производственных зданий, строений и сооружений, спортивных сооружений, мест отдыха общего пользования) необходимо обеспечивать доступность для маломобильных групп населения (инвалидов, людей с временным нарушением здоровья, беременных женщин, людей преклонного возраста, людей с детскими колясками), имея в виду оснащение этих объектов элементами и техническими средствами, способствующими передвижению маломобильных групп населения (специально оборудованные пешеходные пути, пандусы, места на остановках общественного транспорта и автостоянках, поручни, ограждения, приспособления и т.д.).

Проектная документация на благоустройство территории должна соответствовать федеральным нормативным требованиям для проектирования окружающей среды, объектов жилищно-гражданского и производственного назначения с учетом потребностей маломобильных групп населения.

Проектирование, строительство, установка технических средств и оборудования, способствующих передвижению маломобильных групп населения, осуществляется при новом строительстве заказчиком в соответствии с утвержденной проектной документацией, а в условиях сложившейся застройки - собственниками, владельцами земельных участков.

Участники благоустройства обязаны в предусмотренных законом случаях осуществлять установку (строительство) и поддержание в нормативном состоянии объектов (сооружений), обеспечивающих беспрепятственное передвижение маломобильных групп населения на объектах благоустройства.

Организации, независимо от организационно-правовых форм, должны создавать условия маломобильным группам населения (включая инвалидов, использующих кресла-коляски и собак-проводников) для беспрепятственного доступа к объектам социальной инфраструктуры, торговли, общественного питания, транспортной и инженерной инфраструктур (жилым, общественным и производственным зданиям, строениям и сооружениям, спортивным сооружениям, местам отдыха общего пользования), а также для беспрепятственного пользования всеми видами городского и пригородного пассажирского транспорта, средствами связи и информации (включая средства, обеспечивающие дублирование звуковыми сигналами световых сигналов светофоров и устройств, регулирующих движение пешеходов через транспортные коммуникации).

В состав проектной документации должны быть включены мероприятия, направленные на обеспечение доступа инвалидов к объекту капитального строительства (в случае подготовки проектной документации применительно к объектам здравоохранения, образования, культуры, отдыха, спорта и иным объектам социально-культурного и коммунально-бытового назначения, объектам транспорта, торговли, общественного питания, объектам делового, административного, финансового, религиозного назначения, объектам жилищного фонда).

При проектировании, реконструкции и ремонте общественных, жилых и промышленных зданий и сооружений предусматривать для инвалидов и граждан других маломобильных групп населения условия жизнедеятельности, равные с остальными категориями населения, в соответствии с строительными нормами и требованиями.

Объекты транспортной инфраструктуры должны быть оборудованы специальными приспособлениями, позволяющими инвалидам и другим группам населения с ограниченными возможностями передвижения беспрепятственно пользоваться услугами, предоставляемыми на объектах транспортной инфраструктуры.

На парковках, в том числе около объектов торговли, сферы услуг, медицинских, спортивных и культурно-зрелищных учреждений, следует выделять не менее 10 процентов мест (но не менее одного места) для парковки автотранспортных средств инвалидов, которые не должны занимать иные транспортные средства. Инвалиды пользуются местами для парковки автотранспортных средств бесплатно.

Раздел 10. Уборка территории муниципального образования, в том числе в зимний период.

10.1. Уборка территории.

Физические и юридические лица, независимо от их организационно-правовой формы, индивидуальные предприниматели обязаны обеспечивать своевременную и качественную очистку и уборку принадлежащих им на праве собственности или ином вещном праве земельных участков и прилегающих территорий в соответствии с действующим законодательством, настоящими Правилами и муниципальными нормативными правовыми актами.

Соблюдение требований по осуществлению технологических операций по летнему и зимнему содержанию автомобильных дорог осуществляется в соответствии с регламентом по содержанию улично-дорожной сети и нормативами финансовых затрат на капитальный ремонт, ремонт, содержание автомобильных дорог общего пользования местного значения города Мегиона.

Организация и проведение с 21.00 до 8.00 часов в жилой зоне строительных, ремонтных, погрузочно-разгрузочных и других работ, нарушающих тишину и покой граждан, запрещается.

Дворовые территории, внутридворовые проезды и тротуары, места массового посещения ежедневно подметаются от пыли и очищаются от твердых коммунальных отходов.

Физические, юридические лица и индивидуальные предприниматели, осуществляющие свою деятельность на территории города, обязаны регулярно производить

уборку принадлежащих им территорий, обеспечивать накопление, в том числе отдельное накопление, транспортирование, обработку, утилизацию, обезвреживание, захоронение всех видов отходов, в том числе твердых коммунальных отходов, образующихся в процессе хозяйственной, предпринимательской, бытовой и иных видов деятельности, в порядке, установленном федеральным законодательством, законодательством Ханты-Мансийского автономного округа - Югры и муниципальными нормативными правовыми актами, на основании договоров на оказание услуг по обращению с ТКО (обработку, транспортирование, утилизацию, обезвреживание и размещение ТКО) с региональным оператором и на оказание услуг по обращению с отходами производства и потребления со специализированными организациями, осуществляющими сбор отходов производства и потребления в целях их дальнейшего транспортирования, обработки, утилизации, обезвреживания. Региональный оператор осуществляет сбор, транспортирование, обработку, утилизацию, обезвреживание, захоронение твердых коммунальных отходов самостоятельно или с привлечением операторов по обращению с ТКО по соответствующим договорам.

Границы уборки территорий определяются границами земельного участка на основании документов, подтверждающих право собственности или иное вещное право на земельный участок.

Границы уборки прилегающих территорий определяются схемой границ прилегающих территорий, утвержденной муниципальным нормативным правовым актом.

Порядок заключения региональным оператором договоров на обращение с ТКО, а также порядок осуществления региональным оператором накопления, транспортирования, обработки, утилизации, обезвреживания и захоронения ТКО определяется в соответствии с федеральным законом от 24.06.1998 №89-ФЗ «Об отходах производства и потребления», постановлением Правительства Российской Федерации от 12.11.2016 №1156 «Об обращении с твердыми коммунальными отходами и внесении изменения в Постановление Правительства Российской Федерации от 25.08.2008 №641».

Региональный оператор заключает договоры на оказание услуг по обращению с твердыми коммунальными отходами в порядке, установленном настоящим разделом, в отношении твердых коммунальных отходов, образующихся:

а) в жилых помещениях в многоквартирных домах (кроме случаев, предусмотренных частями 1 и 9 статьи 157.2 Жилищного кодекса Российской Федерации, при которых договор на оказание услуг по обращению с твердыми коммунальными отходами заключается в соответствии с жилищным законодательством Российской Федерации), - с лицом, осуществляющим управление многоквартирным домом в соответствии с жилищным законодательством Российской Федерации;

б) в иных зданиях, строениях, сооружениях, индивидуальных жилых домах, нежилых помещениях, в том числе в многоквартирных домах (кроме случаев, предусмотренных частями 1 и 9 статьи 157.2 Жилищного кодекса Российской Федерации, при которых договор на оказание услуг по обращению с твердыми коммунальными отходами заключается в соответствии с жилищным законодательством Российской Федерации), и на земельных участках, - с лицами, владеющими такими зданиями, строениями, сооружениями, индивидуальными жилыми домами, нежилыми помещениями и земельными участками на законных основаниях, или уполномоченными ими лицами.

Региональный оператор несет ответственность за обращение с твердыми коммунальными отходами с момента погрузки таких отходов в мусоровоз.

Накопление (в том числе отдельное накопление) ТКО на территории города осуществляется собственниками ТКО на срок не более, чем одиннадцать месяцев в целях их дальнейшего транспортирования, обработки, утилизации, обезвреживания, размещения.

Накопление ТКО осуществляется в местах (площадках) накопления ТКО, определенных договором на оказание услуг по обращению с ТКО, заключенным региональным оператором с собственником ТКО или уполномоченным им лицом.

Запрещается складирование строительных отходов, образовавшихся в результате строительства и капитального ремонта, разрушения зданий и сооружений, в местах (площадках) накопления твердых коммунальных отходов.

Вывоз строительных отходов, образовавшихся в результате строительства и капитального ремонта, разрушения зданий и сооружений, осуществляется путём заключения договоров с региональным оператором по обращению с твёрдыми коммунальными отходами либо со специализированной организацией.

Раздельное накопление отходов производства и потребления в целях их дальнейших сбора, транспортирования, обработки, обезвреживания, утилизации, захоронения обеспечивается собственниками таких отходов в оборудованных ими местах (помещениях, площадках, контейнерах, бункерах).

Раздельное накопление отходов на территории города предусматривает разделение их собственниками отходов на опасные отходы, крупногабаритные отходы, ТКО по группам (смешанные сухие отходы, влажные (органические отходы) и по видам отходов (отходы бумаги, отходы пластмасс, отходы стекла, отходы металла). Разделение отходов на опасные отходы, крупногабаритные отходы и ТКО по группам является обязательным для всех собственников отходов, а по видам отходов - на усмотрение собственников отходов.

Состав контейнеров и (или) бункеров на каждой контейнерной площадке должен обеспечивать обязательное раздельное накопление отходов на опасные отходы, крупногабаритные отходы и по группам ТКО (смешанные сухие отходы, влажные (органические отходы).

Контейнеры и (или) бункеры размещаются (устанавливаются) на специально оборудованных контейнерных площадках. Не допускается устанавливать контейнеры и (или) бункеры на проезжей части, тротуарах, газонах и в проходных арках домов.

В исключительных случаях допускается временная (на срок до 1 суток) установка на дворовых территориях бункеров для накопления строительных отходов вблизи мест производства ремонтных работ, выполняемых юридическими, физическими лицами или индивидуальными предпринимателями, при отсутствии на указанных территориях оборудованных контейнерных площадок для установки бункеров. Места временной установки бункеров должны быть согласованы с собственниками (правообладателями) земельных участков.

Контейнеры, бункеры-накопители и контейнерные площадки под ними должны промываться и обрабатываться дезинфицирующими составами не реже 1 раза в 10 дней (кроме зимнего периода).

На всех площадях и улицах, в садах, парках, на вокзалах, рынках, остановках городского транспорта и других местах должны быть выставлены в достаточном количестве урны. Расстояние между урнами определяется в зависимости от интенсивности использования территории, но не более чем через 40 м на оживленных и 100 м - на малолюдных. Обязательна установка урн в местах остановки городского транспорта. Расстановка урн определяется в соответствии с нормами и требованиями законодательства Российской Федерации и не должна мешать передвижению пешеходов, проезду инвалидов и детских колясок.

Очистка урн производится по мере их заполнения, но не реже 1 раза в день. Мойка урн производится по мере загрязнения, но не реже 1 раза в неделю. Покраска урн осуществляется 1 раз в год, а также по мере необходимости. Урны, установленные на придомовых территориях многоквартирных жилых домов, очищаются в соответствии с условиями договора на управление многоквартирным домом.

10.2. Особенности уборки территории в весенне-летний период.

Весенне-летняя уборка городских территорий производится с наступлением устойчивых положительных температур. Сроки осуществления весенне-летнего содержания устанавливаются ориентировочно с 15 апреля по 15 октября. В зависимости от погодных условий период весенне-летней уборки может быть откорректирован.

Весенне-летнее содержание территории производится в плановом порядке и включает в себя:

санитарную очистку территорий от отходов;

регулярную санитарную очистку и подметание тротуаров, проезжей части улиц, проездов и площадей, имеющих асфальтовое покрытие;

полив дорожных покрытий в границах улично-дорожной сети;

уход за зелеными насаждениями.

Периодичность основных работ по уборке придомовых территорий в весенне-летний период должна производиться организациями по обслуживанию жилищного фонда на основании договора управления жилым домом.

Ежегодно при переходе на весенне-летнюю уборку необходимо тщательно очистить дороги, тротуары и лотки, внутриквартальные проезды, пешеходные дорожки и площадки с усовершенствованным покрытием от наносов, а всю территорию - от накопившихся за зиму отходов, с последующим транспортированием мусора в санкционированные места размещения.

Технологические операции и периодичность работ по уборке городских дорог территории города в весенне-летний период определяются в соответствии с разработанным регламентом и согласно условиям договорных обязательств между администрацией города и подрядными организациями.

Весенне-летняя уборка территорий города: подметание, мойка или поливка вручную или с помощью спецмашин должна выполняться преимущественно в ранние утренние и поздние вечерние часы.

Технические средства организации дорожного движения (ограждения, дорожные знаки, светофоры и т.д.) должны постоянно очищаться от песка, грязи по всей поверхности.

Мойку и поливку тротуаров и дворовых территорий, зеленых насаждений, в том числе газонов, рекомендуется производить силами организаций и собственниками помещений.

Не допускается в сухое, жаркое время производить механизированную уборку улиц и подметание без увлажнения.

На используемых и прилегающих территориях мойка и полив проезжей части, а также зеленых насаждений, в том числе газонов, подметание тротуаров, уборка территорий производится собственными силами юридических, физических лиц и индивидуальных предпринимателей либо по договору со специализированными предприятиями.

В летний период юридическими лицами и индивидуальными предпринимателями помимо уборки в границах, принадлежащих им на праве собственности или ином вещном праве земельных участков, рекомендуется осуществлять выкос сорной травы.

10.3. Особенности уборки территории в осенне-зимний период.

Сроки осуществления осенне-зимнего содержания устанавливаются ориентировочно с 15 октября по 15 апреля. В зависимости от погодных условий период осенне-зимней уборки может быть откорректирован.

Технологические операции и периодичность работ по уборке городских территорий в осенне-зимний период определяются в соответствии с разработанным регламентом и согласно условиям договорных обязательств между администрацией города и подрядными организациями.

Уборка территорий города в осенне-зимний период предусматривает:

очистку проезжей части автодорог и проездов, тротуаров, площадей, автостоянок от снега, льда, прочих отходов;

вывоз снежных масс от зимней уборки улиц (снега, льда) на санкционированные площадки снеготаяния;

обработку проезжей части автодорог, проездов, площадей, автостоянок и тротуаров противогололедными материалами.

Периодичность основных работ по уборке придомовых территорий, проводимых в осенне-зимний период устанавливается управляющими организациями на основании договоров управления многоквартирными жилыми домами.

При проведении работ по уборке, благоустройству придомовой территории, внутриквартальной территории, управляющая компания либо иная организация

обеспечивающая периодичность, сроки уборки территории муниципального образования автономного округа, в том числе в зимний период, а равно периодичность, сроки вывоза снега, скола льда, не позднее чем за 3 дня до начала выполнения работ по уборке и вывозу снега информирует жителей многоквартирных домов, о сроках и месте проведения работ по уборке и вывозу снега с придомовой территории, внутриквартальных проездов, о необходимости перемещения транспортных средств, препятствующих уборке.

Собственники транспортных средств обязаны убирать транспортные средства с мест их расположения тем самым не нарушать сроки, периодичность и сроки уборки территории в том числе от снега в зимний период.

Места, недоступные для уборочных машин, должны убираться вручную до начала работы этих машин. Снег при ручной уборке тротуаров должен убираться полностью под скребок.

Механизированная уборка придомовых территорий с 21.00 до 8.00 запрещена.

Очистка от снега, льда проезжей части автодорог, проездов, площадей, автостоянок производится в соответствии с ГОСТ Р 50597-2017 «Дороги автомобильные и улицы. Требования к эксплуатационному состоянию, допустимому по условиям обеспечения безопасности дорожного движения. Методы контроля».

..

Допускается укладка свежесвыпавшего снега в валы и кучи на улицах, площадях, набережных, бульварах и скверах для последующей вывозки.

Размещение снежных валов и куч на газонах, цветниках и иных территориях, занятых травянистыми растениями запрещается.

Вывоз накопленного снега, сколов льда на специальную площадку должен производиться юридическими, физическими лицами, индивидуальными предпринимателями, осуществляющими уборку территорий по мере накопления в зависимости от интенсивности снегопада, но не реже 1 раза в 7 дней, а с автомобильных дорог и улиц в пределах сроков, установленных ГОСТ Р 50597-2017. Национальный стандарт Российской Федерации. Дороги автомобильные и улицы. Требования к эксплуатационному состоянию, допустимому по условиям обеспечения безопасности дорожного движения. Методы контроля.

Механизированная уборка снега с формированием снежного вала в местах, где его наличие создаст угрозу безопасности дорожного движения или может вынудить транспортное средство остановиться в месте, в котором остановка запрещена правилами дорожного движения, производится незамедлительно.

Очистка от снега крыш, карнизов и удаление сосулек, очищение желобов и свесов на скатных рулонных кровлях с наружным водостоком, снежных навесов на всех видах кровель, снежных навесов и наледи с балконов, и козырьков зданий производится периодически.

Периодичность должна обеспечивать недопущение:

выступления снежных масс за пределы кровли;

формирование сосулек;

деформации и (или) разрушения кровли, козырьков и иных элементов.

Уборка снега с кровель, козырьков и иных элементов зданий осуществляется физическими и юридическими лицами, индивидуальными предпринимателями, во владении и (или) пользовании которых находятся такие объекты недвижимости либо осуществляющими содержание данных объектов, с обязательным соблюдением мер безопасности: назначение дежурных, ограждение тротуаров, оснащение страховочным оборудованием лиц, работающих на высоте.

Очистка крыш от снега и сосулек должна производиться с 8.00 до 21.00 с обязательным применением мер предосторожности, во избежание причинения ущерба здоровью, жизни граждан, а также принадлежащему им имущества.

Собственники помещений в многоквартирном доме обязаны очищать снег с балконов и отливов окон.

Снег, сброшенный с крыш и козырьков подъездов на тротуары, проезды, ступени, площадки входных групп домов, должен убираться незамедлительно. Запрещается сбрасывать, складировать снег на детских, спортивных площадках, МАФ, деревья.

Очистка кровель от снега, сосуллек наледи обеспечивается:

собственниками, иными законными владельцами зданий, строений, сооружений, иных построек, не являющихся недвижимостью;

управляющими компаниями и иными организациями, осуществляющими эксплуатацию многоквартирных жилых домов.

Все тротуары, дворы, лотки проезжей части улиц, площадей, набережных, рыночные площади и другие участки с асфальтовым покрытием необходимо очищать от снега и обледенелого наката под скребок и посыпать песком до 8 часов утра.

Крышки люков водопроводных, канализационных, дождеприемных и других колодцев, а также лотки вдоль бордюра должны очищаться от снега и льда специализированными организациями.

Организации, в ведении которых находятся подземные сети, обязаны следить за тем, чтобы крышки люков колодцев были закрыты и очищены от снега и льда, находились на уровне дорожных покрытий, а также своевременно производить ремонт колодцев и восстановление крышек люков.

Для сбора и временного накопления снежных масс от зимней уборки улиц (снег, сколы льда) при очистке территорий юридических, физических лиц и индивидуальных предпринимателей на занимаемых ими земельных участках должны быть выделены площадки.

Временное складирование снежных масс от зимней уборки улиц при очистке дворовых территорий допускается на специально выделенных площадках. Площадки обозначаются металлической табличкой для исключения использования под парковку в зимний период.

Площадки для временного накопления снежных масс от зимней уборки улиц должны иметь твердое покрытие. Допускается выделение площадок с грунтовым основанием, свободных от зеленых насаждений. Площадки должны быть обеспечены удобными подъездами.

Вывоз накопленных снежных масс от зимней уборки улиц на санкционированные площадки снеготаяния должен быть произведен организациями, осуществляющими уборку территории по мере накопления в зависимости от интенсивности снегопада не позднее 10 суток после окончания работ по очистке территории.

К первоочередным мероприятиям зимней уборки улиц, дорог относятся:

обработка проезжей части дорог противогололедными средствами;

сгребание и подметание снега, сколов льда;

формирование снежного вала для последующего вывоза;

выполнение разрывов в валах снега на перекрестках, у остановок общественного пассажирского транспорта, подъездов к административным и общественным зданиям, выездов с внутриквартальных территорий и т.п.

К мероприятиям второй очереди зимней уборки улиц, дорог относятся:

зачистка дорожных лотков после удаления снега с проезжей части;

скалывание льда и уборка снежно-ледяных образований;

удаление (вывоз) снежных масс от зимней уборки улиц на санкционированные площадки снеготаяния.

Снег, счищаемый с проезжей части дорог, улиц и проездов, а также с тротуаров, сдвигается на обочины дорог и в лотковую часть улиц и проездов для временного складирования снежной массы в виде снежных валов, а с подъездов и подходов к зданиям, лестничных сходов - в места, не мешающие проходу пешеходов и проезду транспорта.

Формирование снежных валов не допускается:

на перекрестках в зоне треугольника видимости и вблизи железнодорожных проездов;

ближе 5 метров от пешеходного перехода;

на тротуарах.

В снежных валах на остановках общественного пассажирского транспорта и в местах наземных пешеходных переходов должны быть сделаны разрывы шириной:

на остановках общественного пассажирского транспорта - на длину остановки;

в местах наземных пешеходных переходов - не менее 6 метров.

Места временного складирования снежных масс от зимней уборки улиц после снеготаяния должны быть очищены от отходов и благоустроены.

Снегоуборочные работы (механизированное подметание и ручная зачистка) на тротуарах, пешеходных дорожках и посадочных площадках общественного пассажирского транспорта начинаются сразу по окончании снегопада. При длительных снегопадах циклы снегоочистки и обработки противогололедными средствами должны повторяться, обеспечивая безопасность для пешеходов.

Тротуары и лестничные сходы должны быть очищены на всю ширину до покрытия от свежевыпавшего или уплотненного снега (снежно-ледяных образований).

В период снегопада тротуары и лестничные сходы, площадки и ступеньки при входе в здания (гостиницы, театры, вокзалы и другие места общественного пользования) должны обрабатываться противогололедными материалами и расчищаться для движения пешеходов.

Внутридворовые проезды, контейнерные площадки, за исключением контейнерных площадок, расположенных на дорогах общего пользования, подъездные пути к ним, тротуары и другие пешеходные зоны, имеющие усовершенствованное покрытие (асфальт, бетон, тротуарная плитка), должны быть очищены от снега и наледи. Время на очистку и обработку не должно превышать 12 часов после окончания снегопада.

Раздел 11. Организации стоков ливневых вод.

При проектировании стока поверхностных вод следует руководствоваться требованиями нормативно-технических документов. При организации стока следует обеспечивать комплексное решение вопросов организации рельефа и устройства открытой или закрытой системы водоотводных устройств: водосточных труб (водостоков), лотков, кюветов, быстротоков, дождеприемных колодцев. Поверхностный водоотвод рекомендуется проектировать с минимальным объемом земляных работ и предусматривать сток воды со скоростями, исключающими возможность эрозии почвы.

Допускается применение открытых водоотводящих устройств.

На территориях объектов рекреации водоотводные лотки должны обеспечивать сопряжение покрытия пешеходной коммуникации с газоном, должны быть выполнены из элементов мощения.

Дождеприемные колодцы являются элементами закрытой системы дождевой (ливневой) канализации, устанавливаются в местах понижения проектного рельефа: на въездах и выездах из кварталов, перед перекрестками со стороны притока воды до зоны пешеходного перехода, в лотках проезжих частей улиц и проездов в зависимости от продольного уклона улиц.

Решетки дождеприемных колодцев должны находиться в очищенном состоянии. Не допускается засорение, заиливание решеток и колодцев, ограничивающее их пропускную способность. Профилактическое обследование смотровых и дождеприемных колодцев ливневой канализации, их очистка производятся не реже двух раз в год. После очистки смотровых дождеприемных колодцев все виды извлеченных загрязнений подлежат немедленному вывозу.

Собранные поверхностные стоки должны направляться на очистные сооружения. Необходимая степень очистки загрязненных дождевых вод с применением того или иного метода или их комбинаций в каждом конкретном случае определяется также категорией водоема, принимающего возвратные воды, или технологическими требованиями к очищенным дождевым водам при их повторном использовании.

Раздел 12. Порядок проведения земляных работ.

Земляные работы при строительстве, реконструкции объектов капитального строительства производятся на основании разрешения на строительство, в случае если в соответствии с действующим законодательством требуется выдача такого разрешения.

Проведение земляных работ при использовании земель или земельного участка, находящихся в государственной или муниципальной собственности без предоставления земельных участков и установления сервитута, публичного сервитута, осуществляется на основании разрешения на использование земель или земельного участка, выданного в порядке, установленном земельным законодательством.

В случае осуществления земляных работ (за исключением случаев, указанных в абзаце первом настоящего раздела) лицо, осуществляющее такие работы обязано:

1) не позднее десяти рабочих дней до начала строительства (проведения земляных работ) проинформировать управление архитектуры и градостроительства администрации города (в письменной форме) о начале, сроках строительства (размещения) объекта, состоянии благоустройства территории до проведения земляных работ, на которой планируется проведение земляных работ с приложением фотографии места планируемого производства земляных работ с обязательным отображением элементов существующего благоустройства, расположенных на территории планируемого места работ и безвозмездно передать проектную документацию на размещаемый объект (в случае, если в соответствии с действующим законодательством требуется подготовка проектной документации);

2) выполнить проектирование в соответствии с документами территориального планирования, градостроительного зонирования и документацией по планировке территорий города, а также, в случаях предусмотренных градостроительным законодательством, градостроительным планом земельного участка;

3) до начала строительства (в процессе проектирования) согласовать с управлением архитектуры и градостроительства администрации города и организациями эксплуатирующими инженерные сети трассировку прохождения сетей инженерно-технического обеспечения;

4) осуществить разрытия в соответствии со сроками, предусмотренными в проекте организации строительства проектной документации, требованиями, установленными в настоящих Правилах;

5) в течение десяти рабочих дней после окончания строительства (проведения земляных работ) проинформировать управление архитектуры и градостроительства администрации города (в письменной форме) об окончании строительства (размещении) объекта, о выполнении (восстановлении) благоустройства на территории производства работ с приложением фотографии места выполненного благоустройства и безвозмездно передать в управление архитектуры и градостроительства администрации города документы, указанные в части 18 статьи 51 Градостроительного кодекса Российской Федерации для размещения в информационной системе обеспечения градостроительной деятельности (исполнительную топографическую съемку) (в случае, если осуществление земляных работ при благоустройстве территории, строительстве, реконструкции объектов капитального строительства, влечет изменение форм, размеров, координат и высотных отметок земной поверхности, а также изменение качественных и количественных характеристик объектов благоустройства, объектов капитального строительства, на бумажном и электронном носителях.

Требования к электронному виду исполнительной топографической съемки: формат *Marinfo*, система координат МСК-86, зона 2; топографическая съемка выполняется в масштабе 1:500 с сечением рельефа 0,5 м; геодезическая съемка инженерных коммуникаций выполняется в процессе их прокладки до засыпки траншеи.

Проведение работ по строительству, ремонту, реконструкции коммуникаций подземных и наземных инженерных сетей и объектов, не требующих получения разрешения на строительство, должно осуществляться с соблюдением действующих СП (СНиПов), ГОСТ, правил технической эксплуатации, охраны труда, безопасности и других нормативных документов, а также настоящих Правил.

До начала производства земляных работ, связанных с повреждением существующего благоустройства, требуется:

- 1) установить дорожные знаки в соответствии схемой организации дорожного движения;
- 2) оградить место производства работ, на ограждениях вывесить табличку с наименованием организации, производящей работы, фамилией ответственного за производство работ лица, номером телефона организации.

При производстве работ вблизи проезжей части должна быть обеспечена видимость для водителей и пешеходов, в темное время суток место производства работ должно быть обозначено красными сигнальными фонарями.

Ограждение выполняется сплошным и надежным, предотвращающим попадание посторонних лиц на стройплощадку.

При производстве земляных работ на проезжей части улиц и дорог асфальт и щебень в пределах траншеи разбирается и вывозится производителем работ в специально отведенное место. Бордюр разбирается, складывается на месте производства работ для дальнейшей установки. При производстве работ на улицах и дорогах, застроенных территориях грунт немедленно вывозится.

При производстве работ запрещается:

- 1) производство земляных работ в случае обнаружения подземных и наземных инженерных сетей и коммуникаций, не указанных в проекте, без согласования с организацией, эксплуатирующей подземные и наземные инженерные сети и коммуникации, даже если эти объекты не мешают производству работ;
- 2) загрязнение прилегающих участков улиц, засыпка грунтом крышек люков колодцев и камер, решеток дождеприемных колодцев, лотков дорожных покрытий, зеленых насаждений, водопропускных труб, кюветов, газонов, а также складирование материалов и конструкций на трассах действующих подземных коммуникаций, в охранных зонах газопроводов, теплотрасс, линий электропередач и линий связи;
- 3) производство откачки воды из траншей, котлованов, колодцев на дороги, тротуары. Вода должна быть направлена в существующую дождевую канализацию при ее наличии на данном участке и при условии согласования сброса со специализированной организацией, осуществляющей содержание, эксплуатацию, капитальный и текущий ремонт сетей водопроводно-канализационного хозяйства города. При отсутствии дождевой канализации и в зимнее время откачка воды должна производиться в специализированные машины;
- 4) повреждать существующие здания, строения, сооружения, малые архитектурные формы, объекты размещения рекламы и иной информации, объекты монументального искусства, зеленые насаждения, осуществлять подготовку раствора и бетона непосредственно на проезжей части дорог;
- 5) загромождать проходы и въезды во дворы;
- 6) движение строительных машин на гусеничном ходу по прилегающим к строительной площадке и не подлежащим последующему ремонту участкам улично-дорожной сети.

Для защиты колодцев, дождеприемных решеток и лотков должны применяться деревянные щиты и короба, обеспечивающие доступ к колодцам, дождеприемникам и лоткам.

При восстановлении проезжей части дорог, тротуаров и других объектов с искусственным покрытием необходимо соблюдение следующих условий:

- 1) конструкция дорожной одежды восстанавливается в соответствии с действующими нормативными документами;
- 2) вид и состав материалов должен соответствовать использованным ранее при строительстве проезжей части, тротуара или площадки с искусственным покрытием.

После производства работ, нарушающих элементы благоустройства, организации, осуществляющие работы, должны восстановить нарушенное благоустройство в полном объеме.

Восстановление благоустройства должно выполняться специализированной организацией, имеющей соответствующие допуски, разрешения, в соответствии с действующим законодательством, на выполнение данного вида работ (в случаях, установленных действующим законодательством).

Срок восстановления благоустройства территории устанавливается:

- 1) не более 1 месяца после окончания работ при выполнении земляных работ в весенне-летний период;
- 2) не позднее 15 июня предстоящего летнего периода для восстановления зеленых насаждений и плодородного слоя почвы при выполнении земляных работ в осенне-зимний период;
- 3) не позднее 1 августа предстоящего летнего периода для восстановления дорожных покрытий (асфальтобетонные работы).

Гарантийный срок на работы по восстановлению благоустройства устанавливается в течение 2 лет.

Несоблюдение порядка проведения земляных работ, предусмотренного настоящей статьей влечет ответственность, предусмотренную действующим законодательством.

Раздел 13. Определение границ прилегающих территорий.

Границы прилегающей территории - местоположение прилегающей территории, установленное посредством определения координат характерных точек ее границ.

Границы прилегающей территории определяются в отношении территории общего пользования, которая имеет общую границу со зданием, строением, сооружением, земельным участком в случае, если такой земельный участок образован, и устанавливаются дифференцированно в зависимости от расположения зданий, строений, сооружений, земельных участков в существующей застройке, вида их разрешенного использования и (или) фактического назначения, их площади, протяженности общей границы, минимальной и максимальной площади прилегающей территории, установленной в соответствии требованиями настоящего раздела.

Границы прилегающей территории не определяются в отношении многоквартирного дома, земельный участок под которым не образован или образован по границам такого дома.

Минимальная и максимальная площадь прилегающей территории устанавливается дифференцированно для различных видов объектов благоустройства прилегающих территорий, а также в зависимости от расположения зданий, строений, сооружений, земельных участков в существующей застройке, вида их разрешенного использования и (или) фактического назначения, их площади, протяженности общей границы.

При определении минимальной площади прилегающей территории ее граница не может располагаться ближе двух метров от здания, строения, сооружения, земельного участка. При этом:

если земельный участок, на котором расположено здание, строение, сооружение, образован, граница минимальной площади прилегающей территории определяется по периметру границы этого земельного участка;

если земельный участок, на котором расположено здание, строение, сооружение, не образован либо образован по границам зданий, строений, сооружений, граница минимальной площади прилегающей территории определяется по периметру стен зданий, строений, сооружений.

Максимальная площадь прилегающей территории не может превышать минимальную площадь прилегающей территории более чем на тридцать процентов.

В границах прилегающих территорий могут располагаться следующие территории общего пользования или их части:

- 1) пешеходные коммуникации, в том числе тротуары, аллеи, дорожки, тропинки;
- 2) палисадники, клумбы, газоны, цветники, иные территории, занятые зелеными насаждениями, травянистыми растениями;
- 3) детские, спортивные площадки, иные площадки для отдыха и досуга, выгула собак;

4) контейнерные площадки для складирования твердых коммунальных отходов, хозяйственные площадки;

5) иные территории общего пользования, установленные правилами благоустройства, за исключением дорог, проездов и других транспортных коммуникаций, парков, скверов, бульваров, береговых полос, а также иных территорий, содержание которых является обязанностью правообладателя в соответствии с законодательством Российской Федерации.

Границы прилегающей территории определяются с учетом следующих ограничений:

1) в отношении каждого здания, строения, сооружения, земельного участка могут быть установлены границы только одной прилегающей территории, в том числе границы, имеющие один замкнутый контур или два непересекающихся замкнутых контура;

2) не допускается установление общей прилегающей территории для двух и более зданий, строений, сооружений, земельных участков, за исключением случаев, когда здание, строение, сооружение, в том числе объект коммунальной инфраструктуры, обеспечивают исключительно функционирование другого здания, строения, сооружения, земельного участка, в отношении которых определяются границы прилегающей территории;

3) не допускается пересечение границ прилегающих территорий, за исключением случая установления общих (смежных) границ прилегающих территорий;

4) внутренняя часть границ прилегающей территории устанавливается по границе здания, строения, сооружения, земельного участка, в отношении которых определяются границы прилегающей территории;

5) внешняя часть границ прилегающей территории не может выходить за пределы территорий общего пользования и устанавливается по границам земельных участков, образованных на таких территориях общего пользования, или по границам, закрепленным с использованием природных объектов (в том числе зеленых насаждений) или объектов искусственного происхождения (дорожный и (или) тротуарный бордюр, иное подобное ограждение территории общего пользования), а также может иметь общие (смежные) границы с другими прилегающими территориями (для исключения вклинивания, вкрапления, изломанности границ, чересполосицы при определении границ прилегающих территорий и соответствующих территорий общего пользования, которые будут находиться за границами таких территорий).

Границы прилегающей территории отображаются на схеме границ прилегающей территории, где указываются кадастровый номер (при наличии) и адрес (при наличии) здания, строения, сооружения, земельного участка, в отношении которых установлены границы прилегающей территории, площадь прилегающей территории и ее условный номер.

Подготовку проекта схемы границ прилегающей территории осуществляет уполномоченный орган местного самоуправления муниципального образования.

Подготовка проекта схемы границ прилегающей территории осуществляется в форме электронного документа, в том числе в информационно-телекоммуникационной сети "Интернет" или с использованием иных технологических и программных средств.

Схемы границ прилегающих территорий утверждаются муниципальным нормативным правовым актом.

Утвержденные схемы границ прилегающих территорий публикуются в порядке, установленном для официального опубликования муниципальных правовых актов, и размещаются на официальном сайте администрации города в сети Интернет.

Раздел 14. Участие, в том числе финансовое, собственников и (или) иных законных владельцев зданий, строений, сооружений, земельных участков (за исключением собственников и (или) иных законных владельцев помещений в многоквартирных домах, земельные участки под которыми не образованы или образованы по границам таких домов) в содержании прилегающих территорий.

Содержание и благоустройство прилегающей территории и расположенных на ней объектов благоустройства, определенной схемой границ прилегающей территории,

обеспечивают правообладатели зданий, строений, сооружений, земельных участков, в отношении которых установлена граница прилегающей территории.

Комплекс мероприятий по содержанию и благоустройству прилегающей территории включает в себя: уборку территории, поддержание в чистоте и проведении своевременного ремонта заборов и ограждений, зеленых насаждений и других элементов благоустройства, находящихся в границах прилегающей территории.

Прилегающие территории должны содержаться в надлежащем состоянии, не нарушающем эстетическое восприятие городской среды (наличие мусора, остатков сырья и материалов, тары и упаковки, сухостойных деревьев и кустарников, некошеной травы, "визуального мусора", объявлений, афиш, рекламы, надписей, иной информационно-печатной продукции в неустановленных местах, загрязнения, наличие видимых дефектов и повреждений конструкций).

Раздел 15. Праздничное оформление территории муниципального образования.

Праздничное оформление территории города осуществляется с целью подъема эмоционального настроения жителей и гостей города на период проведения государственных и городских праздников и мероприятий, связанных со знаменательными событиями.

Праздничное оформление территории определяется на основании программы мероприятий и схемы размещения объектов и элементов праздничного оформления в соответствии с рекомендациями по праздничному оформлению зданий и прилегающих к ним территорий. При подготовке оформления следует учитывать брендинг юбилейных мероприятий, если оно предварительно осуществлено и доведено до участников.

Предприятия и организации вправе участвовать в праздничном оформлении улиц города за счёт собственных сил и средств по своей инициативе или по обращению администрации города при проведении государственных, городских или профессиональных праздников и мероприятий. При этом дизайн элементов оформления и их размещение должны соответствовать общей концепции праздничного оформления или должны быть выполнены в собственной единой концепции, согласованной с управлением архитектуры и градостроительства администрации города.

Праздничное оформление отдельных зданий, сооружений, в том числе фасадов торговых объектов следует осуществлять их правообладателям самостоятельно за счет собственных средств.

При изготовлении и установке элементов праздничного оформления не допускается снимать или повреждать технические средства регулирования дорожного движения, а также ухудшать их видимость.

Праздничное оформление применяется на территории жилой застройки города, на территориях общего пользования, улично-дорожной сети, проездов по принципу формирования единой концепции праздничного оформления города с учетом индивидуализации стиливых решений и эмоционального восприятия конкретной территории.

Раздел 16. Порядок участия граждан и организаций в реализации мероприятий по благоустройству территории муниципального образования.

Вовлеченность в принятие решений и реализацию проектов, реальный учет мнения всех участников деятельности по благоустройству, повышает их удовлетворенность городской средой, формирует положительный эмоциональный фон, ведет к повышению субъективного восприятия качества жизни (реализуя базовую потребность человека быть услышанным, влиять на происходящее в его среде жизни).

16.1. Формы общественного участия.

Для осуществления участия граждан и иных заинтересованных лиц в процессе принятия решений и реализации проектов комплексного благоустройства используются следующие формы:

совместное определение целей и задач по развитию территории, инвентаризация проблем и потенциалов среды;

определение основных видов активностей, функциональных зон общественных пространств;

обсуждение и выбор типа оборудования, некапитальных объектов, малых архитектурных форм, включая определение их функционального назначения, соответствующих габаритов, стилового решения, материалов;

консультации в выборе типов покрытий, с учетом функционального зонирования территории;

консультации по предполагаемым типам озеленения;

консультации по предполагаемым типам освещения и осветительного оборудования;

участие в разработке проекта, обсуждение решений с архитекторами, ландшафтными архитекторами, проектировщиками и другими профильными специалистами;

одобрение проектных решений участниками процесса проектирования и будущими пользователями, включая местных жителей, собственников соседних территорий и других заинтересованных лиц;

осуществление общественного контроля над процессом реализации проекта (включая как возможность для контроля со стороны любых заинтересованных сторон, так и формирование рабочей группы, общественного совета проекта, либо наблюдательного совета проекта);

осуществление общественного контроля над процессом эксплуатации территории (включая как возможность для контроля со стороны любых заинтересованных сторон, региональных центров общественного контроля, так и формирование рабочей группы, общественного совета проекта, либо наблюдательного совета проекта для проведения регулярной оценки эксплуатации территории).

При реализации проектов общественность информируется о планирующихся изменениях и возможности участия в этом процессе путем:

размещение информации в средствах массовой информации, на официальном сайте администрации города;

вывешивания афиш и объявлений на информационных стендах вблизи жилых домов, расположенных в непосредственной близости к проектируемому объекту, а также на специальных стендах на самом объекте; в наиболее посещаемых местах (общественные, знаковые места и площадки), в холлах значимых и социальных инфраструктурных объектов, расположенных по соседству с проектируемой территорией или на ней, на площадке проведения общественных обсуждений (в зоне входной группы, на специальных информационных стендах);

информирования местных жителей через образовательные организации, в том числе путем организации конкурса рисунков, сбора пожеланий, сочинений, макетов, проектов, распространение анкет и приглашения для родителей учащихся;

индивидуальных приглашений участников встречи лично, по электронной почте или по телефону;

использование социальных сетей и интернет-ресурсов для обеспечения донесения информации до различных общественных объединений и профессиональных сообществ;

установки специальных информационных стендов в местах с большой проходимостью на территории самого объекта проектирования. Стенды могут работать как для сбора анкет, информации и обратной связи, так и в качестве площадок для обнародования всех этапов процесса проектирования и отчетов по итогам проведения общественных обсуждений.

16.2. Механизмы общественного участия.

Обсуждение проектов проводится с использованием следующих инструментов: анкетирование, опросы, организация и проведение общественных обсуждений или публичных слушаний, школьные проекты (рисунки, сочинения, пожелания, макеты), проведение оценки эксплуатации территории.

На каждом этапе проектирования выбираются наиболее подходящие для конкретной ситуации механизмы, наиболее простые и понятные для всех заинтересованных в проекте сторон.

Общественный контроль является одним из механизмов общественного участия.

Общественный контроль в области благоустройства осуществляется любыми заинтересованными физическими и юридическими лицами, в том числе с использованием технических средств для фото-, видеофиксации, а также интерактивных порталов в сети Интернет. Информация о выявленных и зафиксированных в рамках общественного контроля нарушениях в области благоустройства направляется для принятия мер в администрацию города.

16.3. Участие лиц, осуществляющих предпринимательскую деятельность, в реализации комплексных проектов по благоустройству территории.

Создание комфортной городской среды направлено на повышение привлекательности муниципального образования для частных инвесторов. Реализацию комплексных проектов по благоустройству и созданию комфортной городской среды рекомендуется осуществлять с учетом интересов лиц, осуществляющих предпринимательскую деятельность, в том числе с привлечением их к участию, которое может заключаться:

а) в создании и предоставлении разного рода услуг и сервисов для посетителей общественных пространств;

б) в приведении в соответствие с требованиями проектных решений фасадов, принадлежащих или арендуемых объектов, в том числе размещенных на них вывесок;

в) в строительстве, реконструкции, реставрации объектов недвижимости;

г) в производстве или размещении элементов благоустройства;

д) в комплексном благоустройстве отдельных территорий, прилегающих к территориям благоустраиваемым за счет средств муниципального образования;

е) в организации мероприятий обеспечивающих приток посетителей на создаваемые общественные пространства;

ж) в организации уборки благоустроенных территорий, предоставлении средств для подготовки проектов или проведения творческих конкурсов на разработку архитектурных концепций общественных пространств.

з) в процессе выбора зон для благоустройства, подготовки технического задания.

Раздел 17. Осуществление контроля за соблюдением правил благоустройства территории муниципального образования.

17.1. Запреты.

В целях обеспечения благоприятных условий жизнедеятельности населения, поддержания чистоты и порядка на территории города запрещается:

1) Содержание используемой и прилегающей территории, фасадов и ограждающих конструкций, зданий, строений, сооружений в ненадлежащем состоянии, нарушающем эстетическое восприятие городской среды (наличие мусора, остатков сырья и материалов, тары и упаковки, сухостойных деревьев и кустарников, некошеной травы, "визуального мусора", объявлений, афиш, рекламы, надписей, иной информационно-печатной продукции в неустановленных местах, загрязнения, наличие видимых дефектов и повреждений конструкций);

2) Осуществление хозяйственной и иной деятельности, в процессе которой образуются отходы, без заключенных договоров на обращение с ТКО с региональным оператором по обращению с твердыми коммунальными отходами, на обращение с отходами производства и потребления - со специализированными организациями, осуществляющими сбор, транспортирование, обработку, утилизацию, обезвреживание отходов производства и потребления, а также без документов, подтверждающих периодичность фактов сдачи ТКО региональному оператору по обращению с твердыми коммунальными отходами, отходов производства и потребления - специализированным организациям, осуществляющим сбор,

транспортирование, обработку, утилизацию, обезвреживание отходов производства и потребления;

3) Отсутствие контейнеров, установка контейнеров и (или) бункеров для накопления отходов, в том числе ТКО (в случае накопления ТКО в контейнеры, бункеры, расположенные на контейнерных площадках), на территории земельных участков без оборудованных контейнерных площадок с твердым водонепроницаемым покрытием (бетонным, асфальтобетонным); накопление ТКО на местах (площадках) накопления ТКО без заключенного договора по обращению с ТКО с региональным оператором по обращению с ТКО, а равно в местах (площадках), не включенных в реестр мест (площадок) накопления ТКО;

4) Обустройство и эксплуатация контейнерных площадок, не позволяющих осуществлять раздельное накопление отходов на опасные отходы, крупногабаритные отходы и ТКО по группам (смешанные сухие отходы, влажные (органические отходы);

5) Сжигание листвы, деревьев, кустарников, ветвей, травы и отходов, обжиг кабеля, в том числе в контейнерах и (или) бункерах для накопления отходов и иных емкостях;

6) Переполнение контейнеров и (или) бункеров для накопления отходов и урн, приводящее к захламлению контейнерных площадок и прилегающих к ним территорий;

7) Эксплуатация земельных участков, требующих их очистки от снега в зимний период без договоров, заключенных с организациями, эксплуатирующими площадки складирования снега, либо организациями, предоставляющими услуги по вывозу снега с последующим размещением его на площадки складирования снега; отсутствие документов, подтверждающих факт периодичности приема снега на санкционированные площадки складирования снега;

8) Складирование, сброс снега и скола льда вне установленных мест, в том числе: на ледовом покрове рек и озер, на их берегах в пределах прибрежной защитной полосы, в открытые водоемы, под деревья и кустарники, в городские леса, на земельные участки право собственности на которые не разграничено, уборка снега с газонов (за исключением газонов в границах улично-дорожной сети);

9) Сброс снега и скола льда в ливневую канализацию, смотровые и дождеприемные колодцы, теплофикационные камеры, размещение снега и скола льда на проезжей части дорог, тротуарах, детских и спортивных площадках, трассах тепловых сетей, приваливание снега и скола льда к стенам многоквартирных жилых домов;

10) Сброс и размещение снега на ограждения дорог, тротуаров, малые архитектурные формы и иные элементы благоустройства, если эти действия привели к их повреждению;

11) Разбрасывание, выталкивание и иные действия по перемещению снега и скола льда владельцами, пользователями, арендаторами земельных участков, за границы принадлежащих им земельных участков;

12) Оставление на территориях земельных участков, в том числе прилегающих территориях, накопленного и не вывезенного снега, скола льда, более 10 суток после окончания работ по очистке территории;

13) Самовольная установка рекламных конструкций в нарушение законодательства о рекламе;

14) Ненадлежащее содержание рекламных и информационных конструкций, в том числе наличие загрязнений, видимых деформаций в результате прогиба, поворота или осадков, разрывов, трещин, колебания элементов, изменения положения, выцветания поверхности, нарушение требований к информационным и рекламным конструкциям;

15) Самовольное размещение на зданиях, строениях, сооружениях, нестационарных торговых объектах, временных (некапитальных) объектах, входных группах, ограждениях, остановочных комплексах, опорах освещения, линиях электропередачи и контактной сети, деревьях, ограждениях строительных площадок, на поверхностях тротуаров, надписей, рисунков, объявлений, афиш, рекламы и иной информационно-печатной продукции и другого "визуального мусора";

16) Повреждение произведений монументально-декоративного искусства, устройств для оформления мобильного и вертикального озеленения, водных устройств, городской мебели, коммунально-бытового и технического оборудования;

17) Складирование на землях общего пользования, придомовых территориях строительных материалов (плит перекрытий, песка, щебня, поддонов, кирпичей и др.);

18) Самовольная установка ограждений строительных площадок с выносом их за "красную" линию улицы, с занятием под эти цели тротуаров, газонов, дорог;

19) Мойка механических транспортных средств, а также их ремонт, вне установленных для этих целей мест;

20) Размещение разукомплектованных транспортных средств вне установленных для этих целей мест;

21) Самовольное устройство и (или) использование ограждающих конструкций и приспособлений, установка табличек с регистрационными знаками в целях индивидуализации стоянки транспортных средств;

22) Размещение транспортных средств на площадках при входных группах многоквартирных домов, за исключением транспорта экстренных служб в момент исполнения служебных обязанностей;

23) Самовольное свешивание из жилых и нежилых помещений на фасады многоквартирных домов кабелей, шлангов, пакетов, иных предметов, не являющихся общим имуществом многоквартирного дома;

24) Подогрев транспортных средств от электрических сетей путем выноса переносных электрических проводов за пределы фасадов многоквартирных домов (за исключением индивидуальных жилых домов), а также установка розеток на фасадах зданий, сооружений, деревьях;

25) Выезд на асфальтированные дороги со строительных площадок и других неблагоустроенных территорий на транспорте, не очищенном от грязи;

26) Торговля вне установленных для этих целей мест, в том числе: на улицах, площадях, на обочинах автомобильных дорог общего пользования, газонах, тротуарах, остановках общественного пассажирского транспорта (за исключением остановочных павильонов с торговой площадью), на придомовых территориях (за исключением территорий, согласованных собственниками помещений многоквартирных домов);

27) Выкладка и демонстрация товаров у торговых объектов, магазинов, торговых комплексов, рынков, нежилых и жилых зданий, строений и сооружений, а также использование для этих целей прилегающих территорий;

28) Повреждение и (или) уничтожение объектов и элементов благоустройства, а также зданий, строений, сооружений;

29) Проведение работ по сносу или пересадке зеленых насаждений без оформленного в установленном порядке разрешения;

30) Повреждение деревьев и кустарников, в том числе: нанесение надрезов и надписей, обматывание веревкой и проволокой, забивание гвоздей, скоб, вкручивание шурупов;

31) Нарушение сроков вывоза срезанных ветвей при производстве работ по обрезке или реконструкции зеленых насаждений и порубочных остатков при сносе зеленых насаждений;

32) Проведение строительных, ремонтных, земляных, снегоуборочных работ без ограждений деревьев и кустарников щитами для защиты их от повреждений;

33) Самовольное размещение на территориях, покрытых травянистой и (или) древесно-кустарниковой растительностью естественного или искусственного происхождения строительных и иных материалов, автотранспортных средств, самоходных машин, механизмов и оборудования;

34) Несвоевременная очистка крыш, приводящая к образованию наледи на свесах крыш многоквартирных жилых домов, зданий и сооружений;

35) Разведение костров, использование мангалов и иных приспособлений для тепловой обработки пищи с помощью открытого огня на дворовых территориях многоквартирных домов, в парках, скверах, бульварах и на иных городских территориях вне специально обустроенных площадок;

36) Откачка (слив) воды из колодцев, траншей, котлованов, с территорий объектов непосредственно на тротуары и проезжую часть улиц (за исключением аварийно-восстановительных работ);

37) Производство земляных работ без оформленного в установленном порядке уведомления о начале работ;

38) Изменение существующего положения подземных сооружений, не предусмотренных утвержденным проектом;

39) Засыпание кюветов и водостоков, а также устройство переездов через водосточные каналы и кюветы без устройства оборудования, обеспечивающего пропуск воды;

40) Повреждение существующих подземных коммуникаций и сооружений;

41) Занятие излишних площадей под складирование материалов, грунта и ограждение мест производства работ за пределами границ, указанных в уведомлении о начале работ;

42) Нарушение сроков производства земляных работ и сроков выполнения работ по восстановлению благоустройства после завершения земляных работ, невыполнение либо ненадлежащее выполнение восстановления нарушенного в результате проведения земляных работ благоустройства территории;

43) Выпас скота и домашней птицы вне установленных для этих целей мест;

44) Передвижение домашних животных, скота, верховых лошадей (пони), иных вьючных или верховых животных без сопровождения владельца или пастуха;

45) Оказание услуг по катанию на лошадях (пони), иных вьючных или верховых животных в нарушение установленного порядка и за пределами территорий, установленных администрацией города для этих целей;

46) Загрязнение тротуаров, дворов, улиц, парков, площадей и иных территорий города экскрементами лошадей (пони), иных вьючных или верховых животных при их передвижении по территории города;

47) Захоронение скота, домашних животных вне отведенных для этих целей мест;

48) Нарушение условий оснащения, содержания и эксплуатации остановочных павильонов с торговой площадью, в том числе наличие видимых дефектов и повреждений конструкций, а также мусора на территории, объявлений, афиш, рекламы и иной информационно-печатной продукции вне информационных стендов и другого "визуального мусора";

49) Размещение автотранспортных средств на газонах, детских игровых и спортивных площадках, проезд автотранспортных средств по газонам, детским игровым и спортивным площадкам;

50) Размещение на зданиях, строениях, заборах и ограждениях колючей проволоки (кроме специализированных объектов);

51) Произвольное изменение архитектурного облика в ходе реконструктивных работ по изменению фасада здания (создание или ликвидация оконных и дверных проемов, балконов, лоджий, тамбуров; устройство козырьков, навесов; замена столярных элементов фасада; изменение формы оконных и дверных проемов; остекление балконов, лоджий; установка наружных технических средств (кондиционеры, антенны и т.п.); изменение материалов и пластики наружной отделки;

52) Оставление после производства работ монтажу (демонтажу) стационарной рекламной конструкции: фундамента, свай, заглублений (ям), мусора и иных конструктивных элементов;

53) Нанесение на покрытие дорог (улично-дорожной сети), тротуаров, пешеходных зон, велосипедных и пешеходных дорожек надписей и изображений, выполненных стойкими материалами, кроме относящихся к порядку их эксплуатации и наносимых в рамках исполнения муниципального контракта;

54) Вынос технического оборудования (холодильного оборудования, торговых витрин, внешних блоков кондиционеров) издающих шум за пределы помещений;

55) Нарушение периодичности, сроков проведения уборки используемой территории, повлекшее ненадлежащее содержание территории, нарушающее эстетическое восприятие городской среды (наличие мусора, остатков сырья и материалов, тары и упаковки,

сухостойных деревьев и кустарников, некошеной травы, "визуального мусора", объявлений, афиш, рекламы, надписей, иной информационно-печатной продукции в неустановленных местах, загрязнения, наличие видимых дефектов и повреждений конструкций);

56) Содержание люков смотровых колодцев, ливнесточневых (дождеприемных) колодцев в открытом состоянии (за исключением ремонтных и иных работ под непосредственным контролем организаций, в ведении которых находятся подземные сети);

57) Размещение на территории общего пользования некапитальных нестационарных сооружений, в нарушение установленных требований;

58) Выпуск сточных вод из канализации жилых и промышленных зданий в ливневую канализацию, открывать и использовать колодцы для сбора ливневых вод, сметать мусор в колодцы и дождеприемники ливневой канализации;

59) Нарушение требований, установленных в части архитектурного облика и содержания территорий и торговых объектов;

60) Загрязнение либо засорение территории общего пользования путем выброса, сброса, оставления вне мусорных контейнеров (урн) бумаг, окурков, бутылок и иных предметов;

61) Складирование, хранение дров, угля, сена вне территории земельных участков, предоставленных на правах собственности или аренды;

17.2. Муниципальный контроль за соблюдением отдельных требований и норм.

Муниципальный контроль за соблюдением отдельных требований и норм настоящих Правил благоустройства, не являющихся предметом государственного контроля, осуществляет администрация города на основании административного регламента исполнения муниципальной функции по осуществлению муниципального контроля за соблюдением Правил благоустройства города.

17.3. Ответственность за нарушения правил благоустройства.

Лица, виновные в нарушении настоящих Правил благоустройства, привлекаются к административной ответственности на основании Закона Ханты-Мансийского автономного округа - Югры от 11.06.2010 №102-оз «Об административных правонарушениях».